



MEMORIA DE ACTIVIDADES 2020

DOWN
Galicia

Federación
Síndrome
de Down



FEDERACIÓN DOWN GALICIA

Declarada de Utilidade Pública polo Ministerio del Interior:
Orde INT/2958/2006, do 12 de setembro
(BOE nº 232 do 28 de setembro de 2006)

Rúa Alejandro Novo González, nº1
15706 · Santiago de Compostela · Galicia



ÍNDICE

1. Datos da Federación	4
1.1. Identificación.....	4
1.2. Datos de contacto e redes sociais.....	4
1.3. Órganos de goberno e estrutura	5
1.4. Historia	6
1.5. Traballo en rede.....	11
1.6. Premios e recoñecementos	13
2. Fins estatutarios	15
2.1. Misión.....	15
2.2. Obxectivos	15
2.3. Principios	17
2.4. Valores.....	17
3. Número de socios e socias	18
4. Actividades, persoas beneficiarias e resultados	19
4.1. Servizo para a Promoción da Autonomía Persoal (SEPAP).....	19
4.2. Áreas de actuación	19
4.2.1 Área de Atención Temperá.....	21
4.2.2 Área de Inclusión Educativa	23
4.2.3 Área de Formación e Emprego	24
4.2.4 Área de Vida Adulta e Independente.....	30
4.2.5 Área Complementaria.....	33
4.3.6.Área Transversal.....	34
4.3. Satisfacción dos servizos.....	45
4.3. Recursos humanos.....	46
4.4. Custe e financiación.....	46
4.5. Persoas beneficiarias	48
4.6. Resultados obtidos.....	51
5. Medios da Federación	56
5.1. Medios persoais.....	56
5.2. Medios materiais	56
5.3. Subvencións públicas.....	58
5.4. Axudas privadas	61
6. Retribucións da Xunta Directiva	63
7. Organización de centros, servizos e funcións	64

1. DATOS DA FEDERACIÓN

1.1. IDENTIFICACIÓN

Denominación

Federación Down Galicia

Réxime Jurídico

Lei de Asociacións Lei Orgánica 1/2002 de 22 de marzo

Rexistro de Asociacións

- Rexistro Central de Asociacións. Consellería de Xustiza, Interior e Relacións laborais (Xunta de Galicia)
- Número de Inscripción no Rexistro correspondente: 1998/000003-2 (SC)
- Data de Inscripción: 2 de xuño de 1998
- CIF: G-15665144
- Ámbito de actuación: Comunidade Autónoma de Galicia.

Rexistro noutros rexistros públicos

- Rexistro de entidades prestadoras de servizos sociais da Consellería de Servizos Sociais; Nº de inscrición S-1284 con data 23 maio 2000, actualmente RUEPSS (Rexistro Único de Entidades Prestadoras de Servizos Sociais) co nº; E-1284.
- Censo de entidades xuvenís e entidades prestadoras de servizos á xuventude co nº 50PS0071.
- Rexistro de entidades de acción voluntaria co nº O-10.
- Rexistro galego de axentes de cooperación para o desenvolvemento, sección E: outros axentes sociais e nº 000039.

Outros datos de interese

- Declarada de Utilidade Pública pola Orde INT/2958/2006, de 12 de setembro (BOE nº 232 do 28 de setembro de 2006).
- Acolida á Lei 49/2002: solicitude de opción polo réxime fiscal especial do Título II da Lei 49/2002 dende o 13/12/2006.
- Certificado do Sistema de Xestión de Calidade AENOR UNE-EN ISO 9001:2015, Expediente ER-1033/2008-001/00.

1.2. DATOS DE CONTACTO E REDES SOCIAIS

- Rúa Alejandro Novo González, nº 1 - 15706 - Santiago de Compostela, Galicia
- Teléfono: 981 581 167
- Correo electrónico: downgalicia@downgalicia.org
- Páxina web: www.downgalicia.org
- Facebook: facebook.com/DownGalicia
- Twitter: twitter.com/DownGalicia
- YouTube: youtube.com/DownGalicia
- Wikipedia: es.wikipedia.org/wiki/Down_Galicia

1.3. ÓRGANOS DE GOBERNO E ESTRUTURA

Os órganos de Goberno da Federación son a Xunta Directiva e a Asemblea Xeral.

A Xunta Directiva está constituída polo Presidente, un Vicepresidente, o Secretario, o Tesoureiro e catro vocais. A composición actual da Xunta Directiva, logo da renovación de cargos ratificados pola Asemblea celebrada o 25 de maio de 2019, é a seguinte:

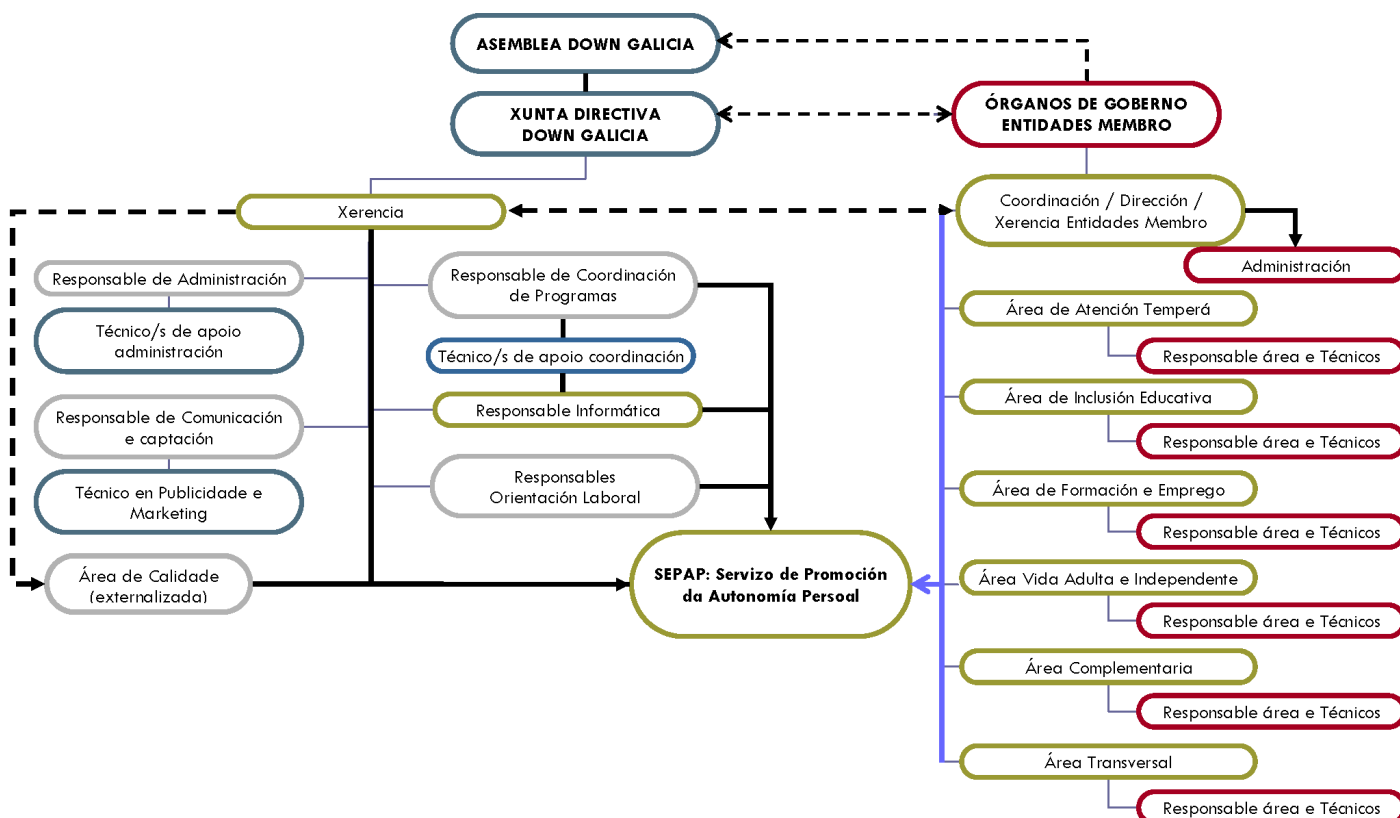
- **Presidente:** Delmiro P.G. (Down Compostela)
- **Vicepresidente:** Manuel P.C. (Down Pontevedra “Xuntos”)
- **Secretario:** Elías L.F. (Down Compostela)
- **Tesoureiro:** Jorge G.R. (Down Vigo)
- **Vocal:** José Manuel M.R. (Down “Teima” de Ferrol)
- **Vocal:** José Antonio V.C. (Down Lugo)
- **Vocal:** Manuel A.E. (Down Coruña)
- **Vocal:** Rafael Carlos C.E. (Down Ourense)

(Nota: Non identificados apelidos para dar cumprimento á normativa de protección de datos)

A Asemblea Xeral é o máximo órgano de Goberno e de decisión da Federación e está constituída polo Presidente ou un representante acreditado de cada unha das Asociacións (membros numerarios) e o Presidente e secretario da Xunta Directiva, que o son das reunións da Asemblea Xeral.

Por outra banda, para mellorar a operatividade das decisións de organización interna e con un carácter máis técnico, están creadas unha serie de comisións e/ou grupos de traballo: Comité de calidade, Comisión do plan estratéxico e Comisión de comunicación.

Organigrama do Movemento Down Galicia



1.4. HISTORIA

A Federación Down Galicia é unha entidade sen ánimo de lucro, creada no ano 1998, que agrupa a sete entidades específicas para a síndrome de Down da Comunidade Autónoma de Galicia, tal e como queda reflectido no seguinte mapa:



Down Galicia foi creada ante a necesidade de coordinación das distintas entidades existentes para dispoñer dun instrumento de comunicación único entre o colectivo de persoas con síndrome de Down e a contorna (administración, sociedade, empresas....). Por outra parte, aínda que a Federación non se constitúe como un centro prestador de servizos directamente ás persoas usuarias, inclúese entre as súas funcións a de exercer como un centro de apoio ás entidades membro para coordinar, elaborar e propoñer programas de actividades, realizar accións de innovación, tanto na xestión dos servizos como na súa prestación.

Dende a súa constitución, a Federación e as súas entidades membro definimos un estilo de traballo propio marcado, polo compromiso social a favor da integración e participación das persoas coa síndrome de Down e dende o ano 2005 tamén persoas con discapacidade intelectual, a través duns criterios de actuación básicos para garantir a coherencia, eficacia e éxito das actuacións. Polo tanto, o sentido principal da nosa existencia vén dado pola necesidade de establecer as medidas precisas para garantir a igualdade de oportunidades das persoas coa síndrome de Down, a través da provisión de servizos e actividades das que están desprovistas no seu entorno.

A historia da nosa Federación e entidades membro permite destacar unha serie de feitos e/ou fitos que recolleemos a continuación:

ANO	FITOS DO MOVEMENTO DOWN GALICIA
1989	Nace a Asociación para a síndrome de Down “Down Vigo”, en Vigo.
1991	Nace a Asociación para a síndrome de Down “Xuntos” en Pontevedra.
1994	Nace a Asociación para a síndrome de Down “Teima” en Ferrol.
1996	Nace a Asociación para a síndrome de Down “Down Lugo”, en Lugo.
1997	Nace a Asociación para a síndrome de Down “Down Compostela”, en Santiago.
1998	<p>Reunión de constitución e aprobación dos estatutos de Down Galicia.</p> <p>A Federación inscríbese no Rexistro de Asociacións da Consellería de Xustiza e Interior (nº: 398).</p>
2000	<p>Nace a Asociación “Down Coruña”, en Coruña, no marco da Federación.</p> <p>A Federación inscríbese no rexistro de entidades prestadoras de servizos sociais da Consellería de Servizos Sociais nº: S-1284. Na actualidade RUEPSS (Rexistro Único de Entidades Prestadoras de Servizos Sociais) co nº; E-1284.</p> <p>Down Galicia entra a formar parte da Federación Española de Institucións para el Síndrome de Down - Down España.</p>
2001-2006	<p>Consolidación da Federación a raíz da contratación de persoal profesional (xerente) en novembro do 2001, así coma de outras persoas profesionais en anos sucesivos. A profesionalización da Federación foi clave para a súa consolidación ao permitir dar un salto cualitativo en aspectos fundamentais de organización, coordinación, captación de recursos, creación de asociacións en todas as provincias, e consolidación das existentes.</p> <p>Comezan a diversificarse e estenderse os programas e servizos de atención directa promovidos pola aparición da Federación que, ata ese momento, estaban principalmente centrados na área de atención temperá e apoio educativo.</p>
2002	Ofrécense novos programas e servizos ás persoas usuarias (ECA: Emprego con apoio) impulsado pola Federación.
2003	Nace a Asociación Down Ourense no marco da Federación.
2004	<p>Down Galicia intégrase como entidade membro no CERMI GALICIA, en calidade de socio adherido.</p> <p>Down Galicia adquire a condición de entidade colaboradora do Servizo Público de emprego.</p>
2005-2010	Incremento notable dos recursos tecnolóxicos para optimizar a comunicación intra- Federación, das persoas profesionais, das persoas usuarias, así coma dos programas e actividades dirixidas á atención das persoas usuarias.
2005	Entran a formar parte dalgunhas entidades as primeiras persoas con Discapacidade intelectual en calidade de persoas usuarias dos programas.

ANO	FITOS DO MOVEMENTO DOWN GALICIA
2006	<p>Nace a Fundación Down Compostela, en Santiago.</p> <p>A Federación é declarada de Utilidade Pública: B.O.E. nº 23, 28 setembro de 2006, Orde INT/2958/2006.</p> <p>A Federación acóllese á Lei de Mecenado Lei 49/2002: solicitude de opción polo Réxime fiscal especial do Título II da Lei 49/2002 dende o 13/12/2006.</p>
2007	<p>Cambio de sede de Down Galicia e Down Compostela.</p>
2008	<p>Down Galicia, xunto con outras entidades de Iniciativa Social, aposta pola constitución de EAPN Galicia.</p> <p>A Federación certifícase por AENOR (ISO 9001) o servizo ECA.</p>
2009	<p>Amplíase o alcance da certificación de calidade ISO 9001 ó servizo de Educación.</p> <p>Realízase a planificación estratéxica para o período 2009/2012.</p>
2010	<p>Iníciase o deseño do novo servizo de Vida Independente</p> <p>Adhesión á EAPN Galicia; Rede Galega Contra a pobreza e a exclusión social de Galicia.</p> <p>Inicio do proceso de innovación e formación en metodoloxías de Aprendizaxe Cooperativa.</p>
2011	<p>Certifícanse por AENOR en calidade (ISO 9001) todos os servizos e procesos que realiza o Movemento Down.</p> <p>Renovación da Xunta Directiva por 4 anos.</p>
2012	<p>Iníciase a planificación estratéxica para o período 2013-2015.</p> <p>Defínese e apróbase o I Plan de Comunicación e Captación de fondos privados 2012-2013.</p> <p>Iníciase a difusión e comunicación en Redes Sociais (Facebook e Twitter).</p>
2013	<p>Re-certifícase por AENOR o Sistema de Xestión de Calidade (ISO 9001) con alcance a todos os servizos e procesos que realiza o Movemento Down Galicia.</p> <p>Avánzase na planificación estratéxica 2014-2016 no programa NCG.</p> <p>Iníciase o traballo na área de Envellecemento activo, créase a Comisión de Envellecemento Activo con participación de todas as entidades Down.</p> <p>Ponse en funcionamento a nova web da Federación Down Galicia.</p>

ANO	FITOS DO MOVEMENTO DOWN GALICIA
2014	<p>Lógrase a certificación por parte da Fundación Lealtad como entidade analizada en transparencia e boas prácticas.</p> <p>Apróbase o novo Plan Estratéxico da Federación Down Galicia 2014-2016.</p> <p>Creación dos Premios Down Galicia a entregar o 21 Marzo de cada ano.</p> <p>Obtéñense os Permisos de Inicio de Actividade da Rede de Vivendas Down Galicia (5 vivendas).</p>
2015	<p>Implantación dunha nova ferramenta de xestión e control da información.</p> <p>Renovación da Xunta Directiva.</p> <p>Encontro 2015 de Persoas coa síndrome de Down e discapacidade intelectual, familias e técnicos das entidades Down.</p>
2016	<p>Organización do 2º Encontro Nacional de Mozos/as de Down España.</p> <p>Celebración do II Encontro de Directivos/as e persoal técnico das Entidades Down en Galicia.</p> <p>Creación protocolo de detección precoz de patoloxías neurodexenerativas: Protocolo ASE.</p> <p>Lanzamento Revista Down Galicia (trimestral) e do boletín interno (mensual).</p>
2017	<p>Encontro 2017 Down Galicia para persoas coa síndrome de Down e/ou discapacidade intelectual, familias e técnicos</p> <p>Participación na elaboración do Protocolo de Inclusión Educativa para persoas coa síndrome de Down.</p>
2018	<p>“Festa pola inclusión” - 20 aniversario de Down Galicia</p> <p>Publicación do “Protocolo de Inclusión Educativa para persoas coa síndrome de Down e/ou discapacidade intelectual” (colaboración coa Xunta de Galicia)</p> <p>Publicación da “Guía estilo sobre persoas coa síndrome de Down”: manual orientado a sensibilizar, positivar e concienciar sobre a terminoloxía mais axeitada para referirse ás persoas coa síndrome de Down e outras discapacidades intelectuais.</p> <p>Publicación das “Recomendacións de saúde para persoas adultas coa síndrome de Down”.</p>

ANO	FITOS DO MOVEMENTO DOWN GALICIA
2019	<p>Publicación do Vídeo Guía Rápida sobre a síndrome de Down.</p> <p>Encontro de directivos e técnicos do movemento Down Galicia.</p> <p>Renovación Xunta directiva.</p> <p>Nova razón social: Federación Down Galicia e novos estatutos.</p> <p>Constitución de UTE Saúde Mental Feafes Galicia- Down Galicia para a execución conxunta de proxectos de Emprego en Galicia.</p> <p>Taller de Familias “Compartindo Miradas sobre a Educación”.</p> <p>Xornada “Educación Inclusiva: Deseño universal para a aprendizaxe e boas prácticas”.</p> <p>Novo plan estratéxico 2019-2022 de Down Galicia.</p>
2020	<p>Durante o confinamento por Estado de alarma ante a alerta sanitaria pola COVID-19 non se paralizou a actividade de ningunha entidade Down de Galicia.</p> <p>Reorganización dos servizos prestados para adaptarse á realidade da pandemia con teletraballo e atención a distancia.</p> <p>Creación do espazo web “Recursos Down”, que inclúe información e recursos variados para que públicos de todas as idades, con e sen discapacidade, poidan traballar e desfrutar con distintas actividades a través dunha mesma ligazón.</p> <p>Completada a renovación de servidores novos con mais capacidade nas entidades Down para a xestión segura de datos.</p>



Down Galicia, entidade colaboradora do Servizo Público de Emprego. Foto de arquivo

1.5. TRABALLO EN REDE

Down Galicia forma parte doutras entidades sociais ou redes de traballo. Á súa vez, mantén colaboracións con organismos públicos para conseguir os seus obxectivos a través da sinatura de convenios, e, no seu labor, recibe apoios doutros axentes da contorna. A implicación doutros organismos e axentes expóñense nas seguintes táboas:

Entidade, rede ou plataforma	Ámbito	Sector de actuación
Down España (Federación Española de Instituciones para el Síndrome de Down)	España	Persoas coa síndrome de Down e discapacidade intelectual
Rede Nacional de Emprego Con Apoio de Down España (Down Integra)	España	Persoas coa síndrome de Down e discapacidade intelectual
Rede Nacional de Educación de Down España	España	
Rede Nacional de Atención Temprá de Down España	España	
Rede Nacional de Vida Independente de Down España	España	
Foro de Directivos e Xerentes de Down España	España	
CERMI Galicia (Comité de Entidades Representantes de Persoas con Discapacidade de Galicia)	Galicia	Persoas con discapacidade
Comisión Educación do CERMI Galicia	Galicia	Persoas con discapacidade na etapa educativa
Comisión Sanidade do CERMI Galicia	Galicia	Persoas con discapacidade
Comisión da Muller do CERMI Galicia	Galicia	Mulleres con discapacidade
Comisión de Emprego do CERMI Galicia	Galicia	Persoas con discapacidade en idade laboral
Comisión de Accesibilidade do CERMI Galicia	Galicia	Persoas con discapacidade
Comisións varias (ESGADI, Convergencia Asociativa, Carteira Servizos Sociais, Discapacidade Parlamento...)	Galicia	Persoas con discapacidade
EAPN Galicia (Rede Europea de loita contra a Pobreza e a Exclusión Social)	Galicia	Colectivos en risco de exclusión social
Grupo Normativo de EAPN Galicia	Galicia	Colectivos en risco de exclusión social
Grupo de Participación de EAPN Galicia	Galicia	
Grupo de Comunicación de EAPN Galicia	Galicia	
Grupo de Emprego de EAPN Galicia	Galicia	

Entidade, rede ou plataforma	Ámbito	Sector de actuación
Xunta de Galicia - Consellería de Economía, Emprego e Industria / Consellería de Emprego e Igualdade / Consellería Política Social	Galicia	Persoas con discapacidade
Servizo Público de Emprego de Galicia (Orientación Laboral)	Galicia	Demandantes de emprego
Rede de Técnicos de emprego de Galicia (Programas de Cooperación)	Galicia	Persoas en idade laboral
Dirección Xeral de Xuventude e Voluntariado - Programa Querote+	Galicia	Persoas con discapacidade
Outras entidades, redes ou plataformas	España	
Programa “Juntos Somos Capaces” da Fundación Mapfre	España	Incorporación ao mundo laboral de persoas con discapacidade intelectual e enfermidade mental
Programa Incorpora La Caixa - Entidade de 2ª coroa	España	Integración laboral de colectivos en risco de exclusión social
Red Khelidôn	España	Rede de centros de aprendizaxe cooperativa
Asociación de Lectura Fácil	España	Promoción da Lectura Fácil
REGIDEM - Rede Galega de Investigación en Demencias	Galicia	Rede de investigación de envellecemento e demencias
Rede Eusumo	Galicia	Rede de entidades de Economía Social

Convenios de colaboración coas administracións públicas	Ámbito	Obxectivo
Convenio de colaboración entre a Consellería de Cultura, Educación e Universidade (Xunta de Galicia)	Galicia	Favorecer a atención educativa ao alumnado coa síndrome de Down ou con discapacidade intelectual
Convenio de colaboración coa Consellería de Facenda (Xunta de Galicia)	Galicia	Realización de actividades de asesoramento e apoio na inserción laboral de persoas coa discapacidade intelectual na Administración da Comunidade Autónoma de Galicia
Convenio de colaboración coa Consellería de Sanidade (Xunta de Galicia)	Galicia	Realización de actividades de asesoramento e apoio na inserción laboral de persoas coa discapacidade intelectual no Sistema Sanitario público de Galicia
Protocolo de colaboración co Parlamento de Galicia	Galicia	Realización de actividades de asesoramento e apoio

Cartas de apoio de axentes da contorna	Sector de actuación
Carta de apoio da Cámara de Comercio de Santiago de Compostela	Inclusión sociolaboral de persoas coa síndrome de Down ou discapacidade intelectual en empresas do mercado ordinario (Proxecto Emprego Con Apoio)
Carta de apoio da Fundación Santiago Centro	Inclusión sociolaboral de persoas coa síndrome de Down ou discapacidade intelectual en empresas do mercado ordinario (Proxecto Emprego Con Apoio)
Carta de apoio do profesor D. Jesús Soldevila Pérez (Dpto. de Pedagogía da Universidade de Vic)	Inclusión educativa das persoas coa síndrome de Down ou discapacidade intelectual a través de metodoloxías de aprendizaxe cooperativa

1.6. PREMIOS E RECOÑECIMENTOS

Down Galicia e as súas entidades membro, ao longo dos anos, obtivo diversos logros, premios e recoñecementos, entre os que destacan os que recolleamos a continuación:

Ano	Premio / Recoñecemento
2004	Premio "ONCE Galicia á Solidariedade" de integración laboral
2011	Certificación de calidade ISO 9001 con alcance a toda a organización
2012	1º Premio 5ª edición dos Premios Nacionais "Educaweb" de Orientación Académica e Profesional co proxecto "Guía de orientación académica e profesional para persoas coa síndrome de Down e/o discapacidade intelectual"
2012	1º Premio Nacional do VI Concurso "Voluntarios BBVA" co proxecto "Emprego con Apoio"
2013	3º Premio Nacional Solidario Cenor Electrodomésticos ao proxecto de Emprego con Apoio.
2014	Premio Luis Tilve "Traballo Digno" ao proxecto Emprego con apoio.
2014	"XI Convocatoria de Axudas" Fundación Solidariedade Carrefour ao proxecto "Aulas Interactivas para a Estimulación Cognitiva de Alumnos coa Síndrome de Down".
2014	Premio do "I Concurso de Proxectos Solidarios da Fundación Grupo Norte" ao proxecto Emprego con Apoio.
2014	Premio Accésit Atresmedia ao proxecto "Unha escola para todos: Apoio á inclusión escolar do alumnado coa síndrome de Down e/ou discapacidade intelectual"
2014	Entidade analizada pola Fundación Lealtad en transparencia e boas prácticas
2015	Premio Convocatoria de axudas Fundación ONCE ó proxecto "Emprego con Apoio"
2015	Premio Convocatoria de Inserción Sociolaboral de Obra Social LA CAIXA co proxecto Emprego con Apoio
2015	Premio Fundación Repsol - Más que palabras 2015 ao proxecto "Unha escola para tod@s: inclusión educativa do alumnado coa síndrome de Down e/ou discapacidade intelectual"
2015	Premio da Fundación IBERDROLA ao proxecto "Talento profesional: Emprego con apoio para persoas coa Síndrome de Down e/ou discapacidade intelectual"

Ano	Premio / Recoñecemento
2015	II Premio Mutualista Solidario da FUNDACIÓN A.M.A, co proxecto "Atención temperá para nenas e nenos coa síndrome de Down"
2015	Premio Proxectos IMPULSO BANCO POPULAR, ó proxecto Emprego con Apoio
2015	Premio 11º Día Solidario do Grupo CIMD, co proxecto "Unha escola para todos: Apoio á inclusión escolar de alumnos/as coa síndrome de Down e/ou discapacidade intelectual"
2015	I Premio Fundación Randstad- categoría institucional ao proxecto "Potenciando o talento profesional: emprego con apoio".
2015	Premio ao Mellor Proxecto TIC con Beneficios Sociais 2015 ao proxecto "Aulas Interactivas para a Estimulación Cognitiva de Alumnos/as coa Síndrome de Down", AETG - AMTEGA
2015	Entidade seleccionada e participante no Desafío Solidario 2015 – Fundación Botín: mello-ra da Educación en España.
2016	Premio na categoría xeral da V Edición de Territorios Solidarios BBVA co proxecto "Vida independente para persoas coa síndrome de Down".
2017	III Premios Redacción Médica á Sanidade de Galicia na categoría de Responsabilidade Social Sociosanitaria.
2018	Premios "la Caixa" á Innovación Social 2017 ó proxecto "Unha escola para todos/as: Inclusión educativa de alumnos/as coa Síndrome de Down e/ou discapacidade intelectual"
2018	Recoñecemento da Fundación Mapfre á traxectoria de Down Galicia pola inclusión laboral das persoas con discapacidade intelectual.
2018	Premio "Líderes en Calidade de Galicia" (Polo sistema multisai de xestión da calidade – Certificado ER-1033/2008 – Norma ISO 9001:2015)
2018	Mención honorífica a entidades de acción voluntaria de Galicia concedida pola Xunta de Galicia
2019	Premio "Cheo de Vida" outorgado polo "Consello Regulador da Denominación de Orixe Protexida Queixo Tetilla" ó proxecto "Atención Temperá para nenas e nenos coa Síndrome de Down".
2019	Finalista do Premio "Yotubeir@s" á Calidade Lingüística polo formato de YouTube "OrientaConsello"
2020	Finalista da IX Convocatoria de Axudas a Proxectos Inclusivos Fundación Universia e Fundación Konecta co proxecto de Emprego Con Apoio.

Ademais, Down Galicia expónse a auditorías contables anuais contando con informes favorables. Tamén dispón de varias cartas de apoio de entidades públicas e privadas, así coma de persoas físicas relacionadas coa atención ao colectivo de persoas con discapacidade en diferentes ámbitos.

Todo isto contribúe a avaliar, en boa medida, ao bo facer da entidade, das súas actuacións e dos seus servizos.

2. FINS ESTATUTARIOS

2.1. MISIÓN

A misión da Federación Down Galicia é coordinar, apoiar e impulsar o labor de contribución das entidades membro á mellora da calidade da vida de cada persoa coa síndrome de Down e con discapacidade intelectual e das súas familias, a través da inclusión social e da utilización dos recursos ordinarios da comunidade, asumindo o establecido na Convención de Nacións Unidas sobre dereitos das persoas con discapacidade.

2.2. OBXECTIVOS

Para traballar en dita misión, Down Galicia sinala os seguintes obxectivos a acadar:

- a) Impulsar que as persoas coa síndrome de Down e outras discapacidades intelectuais participen activamente nos procesos de adopción de decisións sobre políticas e programas, incluídos os que lles afectan directamente.
- b) Potenciar a constitución de Asociacións e/ou institucións que traballen para persoas coa síndrome de Down e outras discapacidades intelectuais.
- c) Estimular as relacións entre os/as membros/as.
- d) Impulsar e potenciar os obxectivos das actividades dos/das seus/súas membros.
- e) Estudar e promover disposicións legais que garantan os dereitos das persoas coa síndrome de Down e outras discapacidades intelectuais.
- f) Establecer os programas e accións encamiñadas a promover estudos científicos sobre a síndrome de Down e outras discapacidades intelectuais.
- g) Promover e realizar campañas de información e mentalización social para difundir o coñecemento e a realidade das persoas coa síndrome de Down e outras discapacidades intelectuais.
- h) Representar aos seus/súas membros en cuestións de interese xeral ou a petición dos mesmos.
- i) Promover proxectos de inclusión escolar, laboral, social, programas de saúde e todos aqueles que favorezan o desenvolvemento persoal e a plena inclusión das persoas coa síndrome de Down e outras discapacidades intelectuais.
- j) Xestionar subvencións ante os Organismos competentes de carácter autonómico, nacional ou internacional (públicos ou privados) para obter recursos para o seu mantemento e o funcionamento de todos os programas e servizos que desenvolve, coordina e promove.
- k) Establecer e manter relacións de colaboración con outras Organizacións que teñan obxectivos similares.

- l) Evitar e, se fose necesario, denunciar a todas aquelas entidades ou persoas que actúen en contra dos intereses das persoas coa síndrome de Down e outras discapacidades intelectuais.
- m) Promover intercambios e encontros entre profesionais de distintas entidades relacionadas coa síndrome de Down e outras discapacidades intelectuais, posibilitando o coñecemento das diversas experiencias que ao longo da xeografía nacional se están levando a cabo.
- n) Prestar apoio psicolóxico ás familias das persoas coa síndrome de Down e outras discapacidades intelectuais, especialmente ás nais e pais con sobrecargas familiares.
- o) Fomentar a promoción da muller coa síndrome de Down e discapacidade intelectual en todos os ámbitos. Fomentar todas aquelas políticas de discriminación positiva que promovan a inclusión social en todos os ámbitos (escolar, familiar, social, laboral,...) das mulleres e homes coa Síndrome de Down e outras discapacidades intelectuais.
- p) Promover e organizar actividades de Lecer e Tempo Libre dirixidas a xóvenes coa Síndrome de Down e outras discapacidades intelectuais, que fomenten a súa participación na comunidade e polo tanto a súa inclusión social. Para tal fin, constituirá unha sección xuvenil.
- q) Promover a autonomía persoal das persoas coa síndrome de Down e outras discapacidades intelectuais.
- r) Realizar actividades relacionadas coa formación permanente do profesorado no ámbito da Comunidade Autónoma de Galicia.
- s) Calquera outro que, de modo directo ou indirecto, poida contribuír á realización dos fins da Federación.
- t) Impulsar e promover a autonomía e a participación social e cidadá en accións de cooperación para o desenvolvemento, así como fomentar a educación para o desenvolvemento e a sensibilización da sociedade nas realidades dos pobos máis desfavorecidos, potenciando unha ética asentada en valores humanistas, de convivencia pacífica, tolerancia e igualdade entre todas as persoas, con especial consideración a aquelas coa síndrome de Down e outras discapacidades intelectuais.
- u) Favorecer a inclusión social das persoas coa Síndrome de Down e outras discapacidades intelectuais en todas as etapas da súa vida, evitando a súa exclusión social e aumentando a súa participación no mercado de traballo, para lograr unha igualdade real de oportunidades e conseguir a súa plena inclusión en todos os ámbitos (familiar, escolar, laboral e social).
- v) Mellorar os mecanismos existentes para a defensa dos dereitos das persoas maiores coa síndrome de Down e outras discapacidades intelectuais; proporcionar e promover accións de envellecemento activo e participación social, así como a prestación de servizos eficaces para mellorar a súa calidade de vida.
- w) Promover a autonomía e a prevención da dependencia nas persoas coa síndrome de Down e outras discapacidades intelectuais.

2.3. PRINCIPIOS

Down Galicia asenta e lexítima as súas actividades nos seguintes principios:



Diversidade



Dignidade



Autodeterminación



Igualdade de oportunidades



Inclusión

2.4. VALORES

A Federación desenvolve unha conducta en sintonía cos seguintes valores:



Coherencia



Compromiso



Efectividade



Participación



Reivindicación



Unión



A igualdade de oportunidades debe ser efectiva en todas as etapas vitais. Foto de arquivo

3. NÚMERO DE SOCIOS E SOCIAS

O Movemento Down en Galicia está conformado pola Federación Down Galicia e as súas 8 entidades membro. Todas elas teñen natureza de asociación, agás a Fundación Down Compostela que ten natureza de Fundación. Actualmente, o colectivo conta con 741 socias e socios coa síndrome de Down ou outras discapacidades intelectuais.

- **Nº de persoas xurídicas asociadas:** 8 entidades membro
- **Nº de persoas físicas asociadas ás entidades membro:** 724 persoas con discapacidade intelectual a 1 de xaneiro de 2020 e 741 persoas a 31 de decembro de 2020.
- **Nº total de socios/as:** 749 socios/as, compostas por 8 persoas xurídicas e 741 persoas físicas asociadas ás entidades membro, a 31 de decembro de 2020.

Nas entidades membro de Down Galicia os socios e socias son os beneficiarios e beneficiarias, xunto coas súas familias, das distintas actuacións xestionadas tanto desde a entidade membro coma desde a Federación. Os datos aquí reflectidos corresponden ao rexistro con data 31 de decembro de 2020.

Entidade	Socios/as
Down Galicia	741
Down Compostela	102
Down Coruña	112
'Teima' Down Ferrol	68
Down Lugo	68
Down Ourense	79
Down Pontevedra 'Xuntos'	109
Down Vigo	203

4. ACTIVIDADES, PERSOAS BENEFICIARIAS E RESULTADOS

4.1. SERVIZO PARA A PROMOCIÓN DA AUTONOMÍA PERSOAL (SEPAP)

O traballo de Down Galicia artículase coma un Servizo de Promoción da Autonomía Persoal (SEPAP) para as persoas coa síndrome de Down e outras discapacidades intelectuais. Este servizo abrangue todo o período evolutivo das persoas, polo que os programas desenvolvidos están organizados en áreas segundo as necesidades de cada unha das etapas vitais.

Na realización de toda a súa actividade, Down Galicia contempla o cumprimento da norma de aplicación vixente de Protección de Datos de Carácter Persoal, garantizando no tratamento de ditos datos persoais a absoluta confidencialidade e reserva, así coma integridade dos datos que se manexan e a súa dispoñibilidade para os autorizados e autorizadas, segundo se establece no sistema de xestión de calidade da entidade onde están procedimentadas as medidas técnicas e organizativas adoptadas para garantir dita protección, confidencialidade, integridade e dispoñibilidade dos recursos afectados.

4.2. ÁREAS DE ACTUACIÓN



Dentro de cada área leváronse a cabo diferentes programas e servizos. A continuación recóllese a listaxe íntegra dos mesmos. Posteriormente, detállanse obxectivos, actuacións, persoas beneficiarias e resultados de cada un deles.

- **Área de atención temperá:** Formada por servizos dirixidos a persoas usuarias (e as súas familias) entre 0 e 6 anos que aínda non están integradas no sistema educativo.
 - Programa de atención temperá
- **Área de inclusión educativa:** Integrada por programas dirixidos a persoas usuarias a partir de 3 anos que están dentro do sistema educativo regrado e onde os programas que a conforman teñen como principal obxectivo a súa inclusión educativa.
 - Programa de apoio á inclusión educativa (IRPF 2020)

- **Área de formación e emprego:** Dirixida, principalmente, ás persoas usuarias que remataron a súa etapa educativa no sistema regrado así como tamén a aquelas persoas que aínda estando no sistema educativo están na busca activa de emprego. O obxectivo principal dos programas recollidos nesta área é desenvolver as capacidades das persoas usuarias para a inserción laboral e/ou a mellora da súa empregabilidade.
 - Programa de Formación para o Emprego.
 - Programa de formación e preparación de oposicións autonómicas e estatais 2019-2020
 - Programa de alfabetización e formación básica en habilidades instrumentais 2019-2020
 - Programa de estimulación cognitiva 2019-2020
 - Formación prelaboral e capacitación no sector da hostalaría (Santiago) 2019-2020
 - Formación prelaboral en Servizos Xerais (Ourense) 2019-2020
 - Servizo Público de Emprego (Orientación Laboral)
 - Programa de Inclusión Laboral (Emprego Con Apoio)
- **Área vida adulta e independente:** Integra aqueles programas dirixidos, principalmente, a dotar de apoio ás persoas usuarias para a súa integración social activa. Nesta área están recollidos aqueles programas dirixidos a persoas usuarias que teñen rematada a etapa educativa regrada e/ou que se atopen en etapa de adolescencia..
 - Programa de adquisición de habilidades para a vida diaria e vida independente
 - Avaliación do envellecemento das persoas coa síndrome de Down e discapacidade intelectual
 - Apoio e intervención no proceso de envellecemento de persoas coa síndrome de Down e outras discapacidades intelectuais (IRPF 2020)
- **Área complementaria:** Está formada por aqueles programas que, pola súa natureza aplicable á calquera etapa evolutiva, son susceptibles de dar soporte a calquera área.
 - Vida saudable de persoas coa síndrome de Down e/ou discapacidade intelectual (IRPF 2020)
- **Área transversal:** Recolle os programas que, pola súa natureza transversal, ademais de estar presentes en todas as áreas abraguen todos os grupos de interese das entidades de xeito global: persoas usuarias, familias e contorna social. Alén diso, acolle aqueles outros programas que non son de atención directa ás persoas usuarias, pero que sen embargo repercuten no bo desenvolvemento da totalidade dos programas.
 - Programa de apoio psicolóxico de persoas coa síndrome de Down e outras discapacidades intelectuais (IRPF 2020)
 - Programas de atención e apoio ás familias de persoas con discapacidade (IRPF 2020)
 - Programa de ocio de persoas coa síndrome de Down e discapacidade intelectual (IRPF 2020)
 - Programa de sensibilización de persoas coa síndrome de Down e outras discapacidades intelectuais (IRPF 2020)

- Programa de accesibilidade de persoas coa síndrome de Down e discapacidade intelectual (IRPF 2020)
- Programa de coordinación interasociativa, innovación e dinamización de iniciativas e metodoloxías de traballo
- Programa de comunicación, información e sensibilización social
- Programa de captación de fondos
- Programa de constitución, dinamización e mantemento de redes
- Programa de apoio ás necesidades de financiamento, infraestruturas e recursos
- Programa de desenvolvemento tecnolóxico e comunicacións
- Programa de calidade
- Programa de apoio e formación de profesionais

A continuación recóllense as actuacións máis importantes desenvolvidas desde cada unha das áreas e dos programas que forman a actividade do SEPAP de Down Galicia.

Deste xeito, os resultados recollidos reflicten o traballo realizado desde o 1 de xaneiro ao 31 de decembro de 2020 en practicamente a totalidade dos programas, malia que algúns dos resultados acadados reflicten a avaliación realizada unha vez finalizado o período escolar 2019-2020 (naqueles programas de periodicidad bianual).

4.2.1 Área de Atención Temperá



A atención temperá, esencial para un desenvolvemento madurativo axeitado. Foto de arquivo

Programa de atención temperá	
Obxectivo	Ofrecer aos nenos e nenas coa síndrome de Down e ás súas familias accións optimizadoras e compensadoras que faciliten a súa adecuada maduración e que lles permitan acadar o máximo nivel de desenvolvemento persoal e de inclusión social.
Actividades	<ul style="list-style-type: none"> - Coordinación cos servizos sanitarios e sociais - Acolida en servizos de atención hospitalaria - Valoración das persoas usuarias - Elaboración do programa de atención individual - Sesións de intervención directa - Coordinación con servizos educativos e sociais - Visitas domiciliarias - Intervención familiar - Medición da satisfacción
Persoas destinatarias	23 nenos e nenas coa síndrome de Down e discapacidade intelectual e as súas familias, así coma centros educativos, gardarías, maternidades e hospitais de xeito indirecto
Resultados	<ul style="list-style-type: none"> - Número de familias dunha persoa recen nacida coa síndrome de Down que entraron no servizo e que manifestaron que se lles deu a noticia axeitadamente: 1 - Número de persoas usuarias novas que foron derivadas dos hospitais: 1 - O 91% das persoas usuarias/familias foron valoradas e teñen deseñado un programa de atención individual axustado ás súas necesidades e intereses. - O 100% das persoas usuarias/ familias do servizo, recibiron sesións de intervención directa. - Atendeuse a un total de 24 familias. - O 100% das persoas usuarias do programa avanzaron no seu Programa individual.

4.2.2 Área de Inclusión Educativa



A educación ou é inclusiva ou non é educación

Programa de apoio á inclusión educativa	
Obxectivo	Promover e facilitar a inclusión escolar do alumnado con discapacidade intelectual nas gardarías e centros educativos, potenciando ó máximo o seu desenvolvemento cognitivo, social e persoal de tal forma que se contribúa a consolidar os coñecementos, habilidades e destrezas que favorecen a súa plena integración sendo, todo isto, de forma coordinada cos institucións educativas
Actividades	<ul style="list-style-type: none"> - Intervención familiar - Acolida e valoración de persoas usuarias. - Apoio e reforzo educativo - Coordinación con centros educativos. - Avaliación do proxecto
Persoas destinatarias	140 alumnos/as coa síndrome de Down e/ou discapacidade intelectual e as súas familias das áreas de influencia de Santiago, A Coruña, Ferrol, Lugo, Ourense e Vigo, así coma 109 centros educativos e gardarías nos que están escolarizados/as (equipo educativo, compañeiros/as de aula...).
Resultados	<ul style="list-style-type: none"> - O 100% das familias recibiron atención, apoio, asesoramento así coma a información necesaria relativa ó proceso de inclusión educativa do seu fillo ou filla - Co 71% das familias se fixo 3 ou mais reunións (presencial ou a distancia) ó longo do curso escolar 2019-20 - Co 100% das persoas usuarias se fixo a acolida no programa - Ao 99% das persoas usuarias se lles deseñou o plan educativo - O 94% das persoas usuarias recibiron apoio personalizado no seu proceso de apoio á inclusión escolar a través de sesión de intervención directa - O 96% das persoas usuarias avanzaron en polo menos 1 obxectivo programado - Co 85% dos centros escolares nos que estiveron escolarizadas as persoas usuarias existiu coordinación - Co 62% dos centros escolares nos que estiveron escolarizadas as persoas usuarias se fixo 3 ou mais reunións (vía presencial ou a distancia) ao longo do curso 2019-20.

4.2.3 Área de Formación e Emprego



○ traballo dota á persoa empregada de autonomía persoal e económica. Foto de arquivo

Programa de formación para o emprego	
Obxectivo	Formar ás persoas coa Síndrome de Down e discapacidade Intelectual, facilitando a consecución das maiores cotas de autonomía posibles para a súa participación na sociedade como membros de pleno dereito, e dotalas dos instrumentos necesarios para ampliar a súa formación técnica e mellorar así as súas posibilidades de inserción laboral.
Actividades	<ul style="list-style-type: none"> - Elaboración de programas individuais. - Elaboración e deseño de actividades para a consecución dos obxectivos. - Sesións de intervención directa coas persoas usuarias tanto en contexto real como simulado. - Intervencións familiares de orientación, información e asesoramento. - Avaliación do programa e dos resultados acadados polas persoas usuarias.
Persoas destinatarias	304 persoas con discapacidade intelectual de diferentes puntos da xeografía galega, maiores de 16 anos así coma as súas familias e persoas da contorno.
Resultados	<ul style="list-style-type: none"> - ○ 98% das persoas do servizo teñen deseñado o seu programa individual. - ○ 88% das persoas usuarias presentaron avances na súa programación individual. - ○ 4% das persoas usuarias realizaron prácticas en empresa. - ○ 43% das persoas usuarias foron beneficiarias da oferta formativa para o emprego de carácter ordinario. - ○ 21% das persoas usuarias realizaron, polo menos, 1 acción formativa nun perfil. - ○ 87% das persoas usuarias asistiron a sesións de formación laboral. - N° de accións de formación organizadas pola entidade: 21 - ○ 100% das familias recibiron información e atención.

Programa de formación e preparación de oposicións autonómicas e estatais 2019-2020	
Obxectivo	Garantir a adquisición e mellora das competencias necesarias para presentarse a un proceso de oposición autonómica e/ou estatal que mellore as súas posibilidades de adaptación persoal ó proceso selectivo, así coma de superalo con éxito
Actividades	<ul style="list-style-type: none"> - Valoración individual. - Deseño do Itinerario. - Asignación das accións formativas e dos recursos de apoio. · Medidas de acompañamento. · Seguimento e revisión dos obxectivos perseguidos.
Persoas destinatarias	57 persoas con discapacidade intelectual en xeral e síndrome de Down maiores de 16 anos, e das áreas de influencia de A Coruña, Ferrol, Lugo, Ourense, Pontevedra e Vigo.
Resultados	<ul style="list-style-type: none"> - Realizada unha avaliación das necesidades do 100% das persoas participantes de cara a asegurar a asignación das accións formativas e recursos de apoio que precisa cada persoa. - Elaborado o itinerario personalizado e individualizado para o 100% das persoas participantes no proxecto - Para o 100% das persoas participantes puxéronche en marcha as 6 accións formativas previstas no proxecto. - O 100% das persoas beneficiarias do proxecto participaron nas clases de apoio durante a realización do proxecto. - O 100% de persoas usuarias recibiron accións de acompañamento e/ou asesoramento durante a duración do proxecto. - Realizouse o seguimento e avaliación do 100% das persoas usuarias. - O 100% de persoas participantes mellorou as súas posibilidades de emprego. - Elaborouse o material de traballo para as clases de apoio en cada unha das 6 localidades nas que se executou o proxecto.

Alfabetización e formación básica en habilidades instrumentais 2019-2020	
Obxectivo	Mellorar e exercitar as habilidades instrumentais básicas nos e nas participantes, que lles permita unha maior competencia social á hora de desenvolverse de maneira autónoma en actividades da súa vida cotiá.
Actividades	<ul style="list-style-type: none"> - Valoración individual - Deseño do Itinerario - Asignación das accións formativas e dos recursos de apoio - Medidas de acompañamento á formación - Seguimento e revisión dos obxectivos perseguidos
Persoas destinatarias	21 persoas coa síndrome de Down e/ou discapacidade intelectual das áreas de influencia de Ferrol, Lugo e Vigo, maiores de 16 anos.

Alfabetización e formación básica en habilidades instrumentais 2019-2020	
Resultados	<ul style="list-style-type: none"> - Realizada unha avaliación das necesidades do 100% das persoas participantes de cara a asegurar a asignación das accións formativas e recursos de apoio que precisa cada persoa. - Elaborado o itinerario personalizado e individualizado para o 100% das persoas participantes no proxecto - Para o 100% das persoas participantes puxéronche en marcha as 6 accións formativas previstas no proxecto. - O 100% das persoas beneficiarias do proxecto, participaron nas clases de apoio durante a realización do proxecto (ata a data de finalización no mesmo ou ben ata a data na que causou baixa). - O 100% de persoas usuarias recibiron accións de acompañamento e/ou asesoramento durante a duración do proxecto. - Realizouse o seguimento e avaliación do 100% das persoas usuarias. - O 100% de persoas usuarias participantes mellorou as súas posibilidades de empregabilidade. - Elaborouse o material de traballo para as clases de apoio en cada unha das 2 localidades nas que se executou o proxecto.
Programa de estimulación cognitiva 2019-2020	
Obxectivo	Mellorar e exercitar as funcións cognitivas nos e nas participantes, como a base para lograr unha mellora desenvolvemento das actividades da vida cotiá, na autonomía, nas habilidades prelaborais e na participación na comunidade.
Actividades	<ul style="list-style-type: none"> - Valoración individual - Deseño do Itinerario - Asignación das accións formativas e dos recursos de apoio - Medidas de acompañamento á formación - Seguimento e revisión dos obxectivos perseguidos
Persoas destinatarias	52 persoas coa síndrome de Down e/ou discapacidade intelectual das áreas de influencia de Santiago, Coruña, Lugo, Pontevedra, Ferrol e Vigo, maiores de 16 anos.
Resultados	<ul style="list-style-type: none"> - Realizada unha avaliación das necesidades do 100% das persoas participantes de cara a asegurar a asignación das accións formativas e recursos de apoio que precisa. - Elaborado o itinerario personalizado para o 100% das persoas participantes no proxecto - Para o 100% das persoas participantes puxéronche en marcha as 6 accións formativas previstas no proxecto. - O 100% das persoas beneficiarias, participaron nas clases de apoio durante a realización do proxecto (ata a data de finalización no mesmo ou ben ata a data na que causou baixa). - O 100% de persoas usuarias recibiron accións de acompañamento e/ou asesoramento durante a duración do proxecto. - Realizouse o seguimento e avaliación do 100% das persoas usuarias. - O 100% de persoas participantes mellorou as súas posibilidades de empregabilidade. - Elaborouse o material de traballo para as clases de apoio en cada unha das 4 localidades nas que se executou o proxecto.

Programa de formación prelaboral e capacitación no sector da hostalería en Santiago 2019-2020	
Obxectivo	Garantir a adquisición e mellora das competencias necesarias para o acceso ó mercado de traballo a través da capacitación profesional no perfil profesional da Hostalería que mellore os seus niveis de empregabilidade.
Actividades	<ul style="list-style-type: none"> - Valoración individual - Deseño do Itinerario - Asignación das accións formativas e dos recursos de apoio - Medidas de acompañamento á formación - Seguimento e revisión dos obxectivos perseguidos
Persoas destinatarias	8 persoas coa síndrome de Down e/ou discapacidade intelectual da área de Santiago de Compostela, maiores de 16 anos
Resultados	<ul style="list-style-type: none"> - Realizada unha avaliación das necesidades do 100% das persoas participantes de cara a asegurar a asignación das accións formativas e recursos de apoio que precisa. - Elaborado o itinerario personalizado para o 100% das persoas participantes. - Para o 100% das persoas participantes puxéronche en marcha as 6 accións formativas previstas no proxecto. - O 100% das persoas beneficiarias, participaron nas clases de apoio durante a realización do proxecto. - O 100% de persoas usuarias recibiron accións de acompañamento e/ou asesoramento durante a duración do proxecto. - Realizouse o seguimento e avaliación do 100% das persoas usuarias. - O 100% de persoas participantes mellorou as súas posibilidades de empregabilidade. - Elaborouse o material de traballo para as clases de apoio na localidade na que se executou o proxecto.

Programa de formación prelaboral en Servizos xerais en Ourense 2019-2020	
Obxectivo	Garantir a adquisición e mellora das competencias necesarias para o acceso ó mercado de traballo a través da capacitación profesional no perfil profesional de Ordenanza que mellore os seus niveis de empregabilidade.
Actividades	<ul style="list-style-type: none"> - Valoración individual - Deseño do Itinerario - Asignación das accións formativas e dos recursos de apoio - Medidas de acompañamento á formación - Seguimento e revisión dos obxectivos perseguidos
Persoas destinatarias	9 persoas coa síndrome de Down e/ou discapacidade intelectual da área de Ourense, maiores de 16 anos

Programa de formación prelaboral en Servizos xerais en Ourense 2019-2020	
Resultados	<ul style="list-style-type: none"> - Realizada unha avaliación das necesidades do 100% das persoas participantes de cara a asegurar a asignación das accións formativas e recursos de apoio que precisa. - Elaborado o itinerario personalizado para o 100% das persoas participantes no proxecto - Para o 100% das persoas participantes puxéronche en marcha as 6 accións formativas previstas no proxecto. - O 100% das persoas beneficiarias, participaron nas clases de apoio durante a realización do proxecto. - O 100% de persoas usuarias recibiron accións de acompañamento e/ou asesoramento durante a duración do proxecto. - Realizouse o seguimento e avaliación do 100% das persoas usuarias. - O 100% de persoas participantes mellorou as súas posibilidades de empregabilidade. - Elaborouse o material de traballo para as clases de apoio na localidade na que se executou o proxecto.

Servizo de Orientación Laboral (Centro colaborador do Servizo Público de Emprego)	
Obxectivo	Desenvolver actuacións de apoio á inserción laboral e á mellora da empregabilidade das persoas demandantes de emprego con discapacidade intelectual e/ou síndrome de Down en particular.
Actividades	<ul style="list-style-type: none"> - Entrevistas de orientación. - Itinerarios personalizados de inserción (IPI) - Accións de grupo de orientación laboral. - Atención e intervención coas familias das persoas demandantes de emprego. - Traballo en rede cos técnicos de Emprego e Formación das entidade membro da Federación Down Galicia. - Información, asesoramento e atención a consultas. - Contactos con entidades públicas e privadas. - Prospección de empresas do mercado laboral.
Persoas destinatarias	<p>391 persoas con discapacidade intelectual maiores de 16 anos que están interesadas en formar parte da bolsa de demandantes do Servizo Público de Emprego así como en beneficiarse de todo o que elo leva consigo: ofertas de emprego, formación ocupacional, itinerarios personalizados de inserción, orientación laboral...</p> <p>Estas persoas distribúense en 3 grandes zonas de actuación: 159 persoas da zona Norte (Santiago, A Coruña e Ferrol), 167 da zona Sur (Pontevedra e Vigo) e 65 persoas da zona Oeste (Ourense e Lugo).</p>

Servizo de Orientación Laboral (Centro colaborador do Servizo Público de Emprego)	
Resultados	<ul style="list-style-type: none"> - Nº de persoas demandantes atendidas: 258 - Nº de entrevistas de orientación: 895 (655 presenciais e 240 telemáticas) - Nº de itinerarios personalizados de inserción: 29 - Nº de accións grupais: 194 (145 presenciais e 49 telemáticas) - Índice medio de entrevistas individuais a demandantes: 3,47% - Porcentaxe de Itinerarios Personalizados de Inserción (IPI): 11 % - Porcentaxe de accións de grupais: Deixa de recollerse este dato nos indicadores, a porcentaxe sería 18.

Programa de inclusión laboral	
Obxectivo	Facilitar a inclusión socio-laboral das persoas con discapacidade intelectual, especialmente das persoas coa síndrome de Down, no mercado de traballo ordinario garantindo, para iso, todos os apoios que tanto a persoa con discapacidade, a familia, coma o empregador/a necesitan.
Actividades	<ul style="list-style-type: none"> - Valoración e orientación establecendo o Plan Personalizado de Inserción. - Intervención con familias. - Prospección do mercado laboral. - Inclusión socio-laboral da persoa usuaria no posto e prestación de apoios. - Xestión administrativa da inclusión: notificación á compañía de seguros e a Inspección de Traballo e Seguridade Social. - Medición da satisfacción das persoas usuarias, empresas e familias.
Persoas destinatarias	247 persoas usuarias maiores de 16 anos, localizadas en distintos puntos da Comunidade Autónoma de Galicia así coma as persoas que forman parte do núcleo familiar e rede de apoio, e conxunto de persoas da contorna (os/as compañeiros/as de traballo, empresariado, clientela, contorna social...).
Resultados	<ul style="list-style-type: none"> - Contactouse con 140 empresas. - Visitáronse 95 empresas, das cales 54 son novas - Acadáronse 148 empresas colaboradoras, das cales con 41 delas asinouse un convenio durante o 2020. - 176 persoas usuarias en estado activo (con prácticas e/ou contratación) - Porcentaxe de persoas usuarias en estado activo: 71% - Porcentaxe de persoas usuarias con contrato: 69% - Número de persoas usuarias en prácticas laborais: 12 - Número de persoas usuarias que asinaron 1 contrato no ano 2020: 32 - Asináronse 43 contratos de traballo, 14 prórrogas de contrato e 10 prácticas. - 13 prácticas e 199 contratos laborais vixentes. - 12 contratos transformados en indefinidos. - 75 persoas estiveron en ERTE durante o ano 2020.

4.2.4 Área de Vida Adulta e Independente



○ ocio axuda a acadar unha vida máis autónoma. Foto de arquivo

Programa de adquisición de habilidades para a vida diaria e independente	
Obxectivo	Proporcionar ás persoas coa síndrome de Down e/ou discapacidade intelectual os recursos necesarios para a aprendizaxe das habilidades e destrezas relacionadas coa autonomía e desenvolvemento persoal, para conseguir unha vida o máis autónoma e independente posible, de xeito que diminúan os apoios recibidos e os convertan en persoas activas socialmente, así como favorecer a implicación das súas familias, nesta consecución de independencia.
Actividades	<ul style="list-style-type: none"> - Avaliación de persoas usuarias - Elaboración de programa de apoio personalizado - Apoio e intervención coa persona usuaria - Intervención coas familias e contorna (asesoramento en estratexias, reunións grupais...) - Avaliación do avance das persoas usuarias
Persoas destinatarias	266 persoas con discapacidade intelectual de diferentes puntos de Galicia en etapa adulta, así coma as súas familias e contorna social.
Resultados	<ul style="list-style-type: none"> - ○ 98% das persoas usuarias do programa foron valoradas en función das súas competencias nas habilidades para a vida diaria e independente. - ○ 96% das persoas usuarias e familias recibiron apoio personalizado a través de sesións de traballo individuais e/ou grupais como a través de apoio no fogar-piso. - ○ 90% de persoas usuarias avanzaron en polo menos un dos obxectivos da súa programación individual, traballados tanto na entidade Down a nivel local, coma no seu propio fogar. - ○ 12% das persoas usuarias participaron en estancias temporais. - Número de persoas usuarias que están independizadas: 3 - Grao de participación e implicación das familias no programa: Medio. - ○ 98% das familias do programa recibiron información, orientación e apoio

Avaliación do envellecemento das persoas coa síndrome de Down e discapacidade intelectual	
Obxectivo	Desenvolver accións de análise e estudo sobre a evolución e as necesidades do envellecemento das persoas coa síndrome de Down, asegurándolles a adecuación dos recursos de atención a fin de facilitarlles maiores oportunidades de envellecemento activo e saudable que fomenten a súa independencia e autonomía persoal, así como que melloren a súa calidade de vida
Actividades	<ul style="list-style-type: none"> - Revisión bibliográfica - Acollida e presentación do proxecto - Avaliación do envellecemento das persoas usuarias <ul style="list-style-type: none"> - Actualización do protocolo de avaliación e seguimento do envellecemento - Aplicación do protocolo ASE a persoas usuarias coa síndrome de Down - Aplicación do protocolo ASE a persoas usuarias con discapacidade intelectual. - Análise de datos e de necesidades. - Establecemento de liñas de actuación e recursos de apoio
Persoas destinatarias	483 persoas coa síndrome de Down ou discapacidade intelectual en etapa adulta e as súas familias.
Resultados	<ul style="list-style-type: none"> - Fondo bibliográfico actualizado. - O 100% das persoas usuarias e familias ás que se lles aplique o protocolo de envellecemento (un total de 194) recibiron información sobre o proxecto (actuacións, obxectivo, xustificación....). - Protocolo ASE actualizado, editando unha nova versión en Setembro do 2020. - Ao 79% das persoas usuarias coa síndrome de Down maiores de 35 anos, se lles aplicou o protocolo ASE. - Ao 78% das persoas usuarias coa síndrome de Down de entre 19 e 34 anos, se lles aplicou o protocolo ASE. - Ao 27% das persoas con discapacidade intelectual de máis de 19 anos aplicouse o protocolo ASE. - Realizouse a análise de datos e necesidades, identificando recursos de apoio.

Apoio e intervención no proceso de envellecemento (IRPF 2020)	
Obxectivo	Promover o envellecemento activo nas persoas adultas coa síndrome de Down e/ ou discapacidade intelectual dependentes, asegurándolles maiores oportunidades de incrementar, manter e actualizar aquelas competencias que favorezan fomentar a súa calidade de vida.
Actividades	<ul style="list-style-type: none"> - Valoración das persoas usuarias do proxecto - Plan individual de intervención coas persoas usuarias - Atención e apoio psicosocial a familias - Coordinación con recursos socio-sanitarios do entorno comunitario
Persoas destinatarias	244 persoas coa síndrome de Down ou discapacidade intelectual de Galicia maiores de 20 anos como norma xeral (aínda que prioritariamente maiores de 35 anos), valoradas como dependentes, que ben por signos biolóxicos, cognitivos, sociais e/ ou persoais están no proceso de envellecemento.

Apoio e intervención no proceso de envellecemento (IRPF 2020)

Resultados

- O 66% das persoas usuarias do proxecto pasaron polo proceso de valoración.
- O 100% das persoas usuarias teñen deseñado o seu Plan de Intervención e teñen definidos os obxectivos a traballar.
- Prestouse apoio no proceso de envellecemento ao 97% das persoas usuarias a través de sesións de intervención individuais e/ou grupais.
- O 99,3% das persoas usuarias da área de vida independente están satisfeitas co trato recibido, o 99,3% están satisfeitas coas actividades ou cos aprendizaxes e o 100% están satisfeitas cos profesionais da entidade Down .
- O 91% das persoas usuarias do programa avanzaron nos seus obxectivos.
- Deuse resposta ao 100% das demandas recibidas.
- Déuselles atención ao 100% das familias do proxecto, atendendo as súas demandas.
- Atendeuse ao 100% de demandas de servizos e recursos externos recibidas (14 en total)
- Estableceuse coordinación con un total de 24 axentes e recursos externos.

4.2.5 Área Complementaria



A través das sesións a distancia, persoas usuarias e familias puideron traballar coas entidades Down

Vida saudable de persoas coa síndrome de Down e/ou discapacidade intelectual (IRPF 2020)	
Obxectivo	Mellorar a condición física das persoas usuarias e proporcionar hábitos de vida saudables para unha maior autonomía persoal.
Actividades	<ul style="list-style-type: none"> - Formación teórica: recomendacións e coidados, hixiene corporal e do sono, dieta saudable - Taller de alimentación: aprender a comer de forma saudable - Taller de compra saudable - Preparación física: formación en actividade física - Sesións grupais deportivas, actividades de expresión corporal - Control de peso e aseo persoal
Persoas destinatarias	105 persas con síndrome de Down e/ou discapacidade intelectual das áreas de influencia de Pontevedra e Vigo.
Resultados	<ul style="list-style-type: none"> - O 60 % das persoas usuarias cumprimentaron un nivel de satisfacción óptimo no cuestionario final da formación sobre nocións básicas de alimentación saudable. - O 90% das persoas usuarias asistiron ó 100% das clases previstas - O 83% das persoas usuarias tiveron o seu peso controlado. - O 100% das familias recibiron información sobre a evolución do seu fillo/a ou familiar no programa - O 90% % das persoas usuarias participaron activamente nas sesións teórico-prácticas.

4.2.6 Área Transversal



O ocio é unha parte fundamental da vida que axuda a ter un bo estado físico e emocional

Programa de apoio psicolóxico de persoas coa síndrome de Down e outras discapacidades intelectuais (IRPF 2020)	
Obxectivo	Favorecer o desenvolvemento da autonomía persoal das persoas usuarias a través do desenvolvemento de habilidades e destrezas sociais así coma do coñecemento do entorno social.
Actividades	<ul style="list-style-type: none"> - Reunións do equipo multidisciplinar para deseño e análise de casos e planificación das intervencións - Sesións de intervención psicolóxica - Asesoramento, elaboración de informes e apoio en trámites burocráticos - Coordinación con recursos externos
Persoas destinatarias	240 persoas coa síndrome de Down e outras discapacidades intelectuais e as súas familias, das áreas de influencia de A Coruña, Santiago, Vigo e Ourense.
Resultados	<ul style="list-style-type: none"> - Deuse resposta ao 100% das persoas que demandan necesidade de apoio psicolóxico (un total de 119 persoas). - Estas 119 persoas usuarias realizaron 123 demandas. - Realizáronse 767 sesións de intervención psicolóxica. - Contabilizáronse 60 reunións do equipo multidisciplinar para deseño e análise de casos e planificación das intervencións. - Interveuse co 50% dos casos detectados en situación de vulnerabilidade bio-psico-social (con 119 persoas) - O 99% de persoas usuarias foron capaces de expresar sentimentos, medos e necesidades. - Foron atendidas o 100% das demandas de asesoramento, elaboración de informes e apoio en trámites burocráticos ás que se deu resposta (un total de 65). - Emitíronse 42 informes. - Realizáronse 143 entrevistas familiares. - Realizáronse o 100% das entrevistas con recursos externos que resultou necesario (un total de 19). - Existiu coordinación con 8 entidades externas.

Programa de atención e apoio ás familias de persoas con discapacidade (IRPF 2020)	
Obxectivo	Mellorar a calidade de vida do núcleo familiar das persoas coa síndrome de Down e outras discapacidades intelectuais de Down Galicia, a través de accións de información, orientación, apoio, acompañamento, formación e xornadas de cohesión.
Actividades	<ul style="list-style-type: none"> - Información e orientación a pais/nais e pais/nais novos - Información e orientación a familia extensa - Información e orientación en situacións de crise - Formación a novo/as pais/nais - Escola de familias - Acollida e acompañamento no momento "1ª noticia" - Apoio en situacións de hospitalización familiar - Seguimento e avaliación do programa
Persoas destinatarias	3.044 persoas, todas elas membros da unidade familiar das 761 familias atendidas en toda Galicia, entendendo unha media de 4 persoas por unidade familiar (persoa coa síndrome de Down e/ou discapacidade intelectual e 3 membros da súa familia nuclear e/ou rede social de apoio).
Resultados	<ul style="list-style-type: none"> - Realizáronse 4524 entrevistas familiares para un total de 722 familias que se beneficiaron do programa - Fixéronse 83 intervencións en crise para un total de 42 familias - Realizáronse 79 entrevistas iniciais de acollida novas familias para un total de 50 familias que acudiron ás entidades de Down Galicia para interesarse en ser socias. - No 2020, non se realizaron sesións de respiro e redución estrés - Atendeuse a un total de 36 familias inmigrantes. - Atendeuse a un total de 50 familias en situación económica de exclusión. - Realizáronse 31 sesións/intervencións de formación a familias por grupo de expertos das que se beneficiaron un total de 143 familias. - Fixéronse 10 sesións de grupos de familias e 4 sesións de escola de irmáns, nas que participaron un total de 15 familias. - Organizáronse 24 eventos de cohesión, convivencia e intercambio de experiencias, nos que participaron 195 familias. - Fíxose a acollida e acompañamento ante a primeira noticia a 2 familias, para as que se realizaron un total de 3 entrevistas - Fixéronse 29 actuacións realizadas con un total de 14 familias en situación de hospitalización/atención sanitaria

Programa de ocio de persoas coa síndrome de Down e outras discapacidades intelectuais (IRPF 2020)	
Obxectivo	Favorecer o desenvolvemento da autonomía persoal das persoas usuarias a través do desenvolvemento de habilidades e destrezas sociais así coma do coñecemento do entorno social.
Actividades	<ul style="list-style-type: none"> - Actividades de elección, organización e planificación - Actividades de ocio no exterior ou no interior
Persoas destinatarias	208 persoas coa síndrome de Down ou discapacidade intelectual das áreas de influencia de Santiago, Lugo, Ourense, Pontevedra e Vigo.

Programa de ocio de persoas coa síndrome de Down e outras discapacidades intelectuais (IRPF 2020)	
Resultados	<ul style="list-style-type: none"> - O 42% dos usuarios/as socios/as das entidades nas que se executou o programa acudiron ao mesmo - O 91% dos/as usuarios/as do programa acudiron as reunións de planificación - O 85% dos/as usuarios/as participaron activamente na toma de decisións e elección do ocio nas reunións - O 95% dos/as usuarios/as lograron acadar unhas maiores cotas de autonomía persoal e social. - O 100% dos/as usuarios/as utilizaron e desfrutaron dos diferentes recursos da comunidade

Programa de sensibilización de persoas coa síndrome de Down e outras discapacidades intelectuais (IRPF 2020)	
Obxectivo	Favorecer o desenvolvemento da autonomía persoal das persoas usuarias a través do desenvolvemento de habilidades e destrezas sociais así coma do coñecemento do entorno social.
Actividades	<ul style="list-style-type: none"> - Accións e xornadas de sensibilización destinadas a distintos axentes sociais da comunidade e sociedade en xeral. - Difusión de novas e información na web, redes sociais e medios de comunicación. - Sensibilización do voluntariado
Persoas destinatarias	634 persoas coa síndrome de Down ou discapacidade intelectual e familiares así coma alumnado e profesorado de centros educativos, futuros profesionais das áreas Social-Educativo-Sanitaria (Ciclos Formativos, Estudos Universitarios, etc.), clubs deportivos, e resto de colectivos das áreas de influencia de Santiago, A Coruña, Ferrol, Lugo, Ourense e Vigo.
Resultados	<ul style="list-style-type: none"> - Realizáronse 103 accións de sensibilización. - Calcúlanse máis de 4.000 persoas participantes nas diferentes accións de sensibilización realizadas. - Máis do 60% das actuacións realizadas tiveron un impacto superior ós 3 puntos sobre 5. - En máis de 20 actuacións de sensibilización realizadas participaron persoas usuarias. - Publicáronse nas webs das entidades un total de 115 noticias. - Difundíronse en redes sociais/blogs un total de 463 noticias. - Remitíronse ós medios de comunicación 23 noticias. - Editáronse un total de 84 materiais de carácter audiovisual. - Ofreceuse sensibilización ao 57% do voluntariado que mostrou interese por colaborar na entidade (a 34 persoas dun total de 60 interesadas). - Realizáronse 24 sesións de sensibilización ao voluntariado - O grao de satisfacción do persoal voluntario é alto.

Programa de accesibilidade de persoas coa síndrome de Down e discapacidade intelectual (IRPF 2020)	
Obxectivo	Favorecer que as persoas que necesitan medio de transporte para desprazamento poidan dispor do mesmo.
Actividades	- Facilitar un medio de transporte para desprazamento a sesións e actividades
Persoas destinatarias	22 persoas coa síndrome de Down ou discapacidade intelectual das áreas de influencia de Santiago e Lugo.
Resultados	- O 76% (22 de 29) das persoas usuarias das entidades que precisaban un servizo de transporte, puideron dispor do mesmo.

Programa de coordinación interasociativa, innovación e dinamización de iniciativas e metodoloxías de traballo

- Reunións que as persoas representantes da Federación mantiveron cos/coas diferentes representantes de Institucións públicas, co fin de abordar os temas máis prioritarios.
- Negociación de acordos de financiamento/ colaboración para a xestión de programas.
- Informar, asesorar, estruturar, coordinar e apoiar o movemento asociativo das persoas coa síndrome de Down en Galicia.
- Coordinación da dirección do traballo do equipo do persoal técnico das diferentes áreas de actuación das entidades membro e asesoramento en diferentes cuestións derivadas destes.
- Traballo na unificación de obxectivos, liñas de actuación, estratexias, sistemas de traballo e elaboración de documentos e materiais de uso común referidos ós programas/ servizos.
- Dinamización dos seguintes Grupos de Mellora de Down Galicia:
 - Grupo de mellora de educación.
 - Grupo de mellora de Emprego.
 - Grupo de mellora de vida independente
 - Grupo de mellora de familias.
 - Comisión de envellecemento
- Actuacións desenvolvidas dentro da área de inclusión educativa:
 - Mantemento e impulso da inclusión educativa no marco do convenio coa Consellería de Educación de intervención en centros educativos.
 - Dinamización do Punto virtual desde a Federación e co fomento e implicación do profesorado.
 - Xestións relativas ó recoñecemento oficial da formación realizada polas persoas usuarias.
- Actuacións desenvolvidas dentro da área de formación e emprego:
 - Accións para impulsar a inserción laboral das persoas usuarias en emprego público.
 - Prospección de ECA en empresas ordinarias de ámbito autonómico
 - Mellora das posibilidades de inclusión laboral das persoas usuarias a través da mellora dos seus niveis de formación: colaboración BBVA - Down Galicia para a realización de prácticas laborais, asesoramento e apoio ás entidades membro nos procesos de avaliación de Competencias Clave, así como na adaptación das probas a lectura fácil, información ás entidades das accións formativas da comunidade (fóra das entidades), AFD...
 - Coordinación con outras entidades/redes de traballo: Programa Juntos Somos Capaces, Programa Incorpora La Caixa...
 - Accións para impulsar a inserción laboral das persoas usuarias no eido do emprego público.
 - Prospección en empresas ordinarias de ámbito autonómico para o proxecto de Emprego con Apoio
 - Mellora das posibilidades de inclusión laboral das persoas usuarias a través da mellora dos seus niveis de formación
 - Dar resposta ás necesidades e ós riscos identificados no servizo ECA
 - Impulso de actuacións da área de Emprego e formación a través da coordinación con outras entidades e redes de traballo.

Programa de coordinación interasociativa, innovación e dinamización de iniciativas e metodoloxías de traballo

- Actuacións desenvolvidas dentro da área de vida adulta e independente:
 - Mantemento da Rede Vivendas Down Vida Independente: Seguimento do cumprimento legal das autorizacións da Rede de Vivendas Down.
 - Xestión do Grupo de Mellora de Autonomía e Vida independente de Down Galicia.
 - Impulso de actuacións da área de vida adulta a través da coordinación con outras entidades/redes de traballo
 - Xornada sobre a Capacidade de obrar, para informar e asesorar sobre cambios normativos.
 - Análise de opcións para dar resposta as necesidades de todas as persoas: constitución do grupo de traballo de apoios personalizados.
- Actuacións desenvolvidas dentro da Área Transversal:
 - Incidencia a nivel político reivindicando o modelo de Promoción Autonomía Persoal e garantir a máxima captación de financiamento público do mesmo, defender os dereitos das persoas con discapacidade e asegurar a realización dos servizos necesarios nas entidades Down.
 - Mellora do funcionamento da rede informática e a comunicación interna garantindo a seguridade dos datos.
 - Xestións relativas á documentación da presenza dos Centros de Traballo de Down Galicia en todos os locais das entidades membro.
 - Xestión do crédito de Formación Continua do conxunto Down por parte da Federación.
 - Análise das posibilidades de melloras de xestión da entidade
 - Planificación da elaboración do Plan de Igualdade da entidade.
 - Mellora do sistema de cotas de prestación dos servizos aplicado nas entidades Down

Programa de comunicación, información e sensibilización social

- Redacción/emisión de contidos para medios de comunicación, así como xestión e tramitación de solicitudes dos medios de comunicación sobre temas referentes ao ámbito da discapacidade en xeral, e á síndrome de Down en particular (participación en programas de televisión, reportaxes, entrevistas, etc.)
- Seguimento en medios: 249 impactos contabilizados (sen incluír redes sociais)
- Apoio técnico en comunicación ás entidades membro
- Xestión da páxina web e redes sociais da Federación.
- Realización de accións de sensibilización social:
 - Actuacións vinculadas ó Día Mundial da Síndrome de Down: Planificación de reportaxes e informacións varias en medios de comunicación, Redacción e adaptación a lectura fácil do manifesto, Xestións con Renfe para a colocación de publicidade corporativa nas principais estacións de tren galega, Xestión da inserción dos anuncios publicitarios nas distintas cabeceiras galegas, Creación dunha imaxe significativa para redes sociais, Xestións con institucións públicas e privadas para iluminar de cor azul os principais monumentos das principais 7 cidades galegas (Os monumentos cancelaron finalmente a súa iluminación por mor da crise sanitaria provocada pola COVID-19).
 - Xestións con concellos das áreas de influencia das entidades do Movemento Down en Galicia para que colaborasen coa campaña “Tan diferentes como iguais” promovida pola Federación Down Galicia (a maioría dos concellos cancelaron as actuacións previstas por mor da crise sanitaria provocada pola COVID-19).
 - Creación de material audiovisual (vídeos presentación) para diferentes actos ou eventos.
 - Creación de material impreso para empregar como material de sensibilización: inclusión educativa, inclusión laboral, envellecemento activo,...
 - Xestións con varios xornais galegos para a publicación de reportaxes sobre diversos temas: vida independente, emprego con apoio, fenda dixital, accións de sensibilización,...
 - Xestións con varias emisoras de radio galegas para a emisión de entrevistas sobre diversos temas: autonomía, emprego con apoio, Día Mundial da síndrome de Down, etc.
 - Xestións coa Televisión de Galicia para a publicación de reportaxes sobre diversos temas: autonomía, envellecemento, formación, vida independente, emprego con apoio,...
 - Asistencia a eventos presenciais e online organizados por terceiros, logrando así presenza en actos públicos de relevancia que permiten visibilización de entidades Down.
 - Participación activa na difusión da Campaña da XSolidaria coordinada por EAPN Galicia e o CERMI Galicia, entre os meses de abril e xuño.
 - Participación activa na difusión da Campaña a favor da Renda Mínima Estatal, coordinada por EAPN
- Plan de comunicación externa.
 - Elaboración de cartas de benvida para novos cargos da Administración Pública.
 - Xestións de visitas institucionais por parte de representantes das distintas Administracións, representantes de entidades corporativas e/ou personalidades de relevancia mediática tanto a Down Galicia como ás súas entidades membro.
 - Preparación de documentación para as visitas ou as reunións con distintos representantes das distintas administracións públicas ou entidades privadas.
 - Actualización do protocolo argumentario interno para realizar mensaxes coherentes con actuacións.
 - Comunicados de prensa.

Programa de comunicación, información e sensibilización social

- Elaboración e deseño dun Plan de Acción de Comunicación para o exercicio 2020.
- Creación de materiais divulgativos e promocionais relativos á Federación Down Galicia.
- Deseño das novas tarxetas de visita da Federación Down Galicia.
- Creación dun novo deseño para as facturas emitidas por Down Galicia.
- Xestión de contactos para promover o apoio a varios proxectos de Down Galicia presentados a diversas convocatorias suxeitas a votación pública.
- Xestión e elaboración de informes das distintas actuacións de difusión dos proxectos e actuacións realizadas e subvencionadas.
- Redacción de proxectos específicos da área de comunicación para convocatorias específicas.
- Redacción e adaptación de documentos en lectura fácil.
- Renovación de distintos apartados da páxina web de Down Galicia.
- Difusión da iniciativa “Calcetíns desaparellos” en redes sociais, consistente na utilización de calcetíns distintos durante o Día Mundial da Síndrome de Down e na subida dunha fotografía acreditativa a redes sociais co hashtag #CalcetinsDesparellos e mencionando á Federación.
- Creación do apartado web “Recursos Down” con información e actividades de interese para traballar desde a casa durante os meses de confinamento.
- Seguimento en medios dos actos e actuacións de Down Galicia.
- Xestión da relación coas familias socias das entidades Down: remite da memoria actividades 2019 e felicitación do Nadal.
- Xestión da relación coas familias socias das entidades Down: elaboración dun informe sobre a participación e coñecemento de Down Galicia por parte das familias socias das entidades membro.
- Dinamización da base social da Federación: envío da memoria de actividades, información relevante, revista trimestral, etc.
- Elaboración dunha revista informativa trimestral.
- Elaboración dun boletín informativo mensual enviado, principalmente, ás entidades membro de Down Galicia e ós seus doantes colaboradores.
- Elaboración dunha memoria anual visual.
- Impartición de formacións sobre comunicación a profesionais pertencentes ás entidades Down de Galicia.

Programa de captación de fondos

- Deseño e execución do Plan de captación do ano 2020.
- Xestión da Campaña “Unha mochila cargada de solidariedade” realizada en colaboración con La Voz de Galicia, con motivo do día 21 de marzo. Realizouse a venda dunha edición limitada de 1.000 mochilas de algodón orgánico no Día Mundial da Síndrome de Down entre os lectores do xornal. Total mochilas vendidas: 610 (61% do total).
- Deseño e adaptación de distintos informes e dossiers de presentación de Down Galicia.
- Contactos con empresas relevantes da economía galega para posible colaboración con Down Galicia e/ou as súas entidades membro.
- Xestión da relación con doantes colaboradores da Federación: comunicación de benvida, convites persoais a actos de Down Galicia, comunicacións de apoio a votacións on-line a proxectos de Down Galicia, etc.
- Contactos coa organización de distintos eventos deportivos para ser destinatario das súas recadacións solidarias.
- Xestións con Vegalsa para a posta en circulación dunha taza serigrafiada cunha ilustración, cuxos beneficios se destinarían á Federación Down Galicia (actualmente en proceso).
- Deseño da campaña informativa sobre “Herdezas e legados”
- Promoción en dous momentos do ano (rebaixas de verán e Nadal) das plataformas Wapsi e Helpfreely, que destinan parte das compras online a entidades non lucrativas.
- Outras accións de captación.

Programa de constitución, dinamización e mantemento de redes

- Participación en diferentes comisións de traballo do CERMI-GALICIA:
 - Comisión da Muller
 - Comisión de Sanidade
 - Comisión de Accesibilidade
 - Comisión de Educación
 - Comisión de Emprego
 - Outras comisións: Carteira Servizos Sociais, ESGADI, Convergencia Asociativa, Discapacidade, Parlamento...
- Participación nos grupos de traballo de EAPN - GALICIA - Rede Galega Contra a Pobreza:
 - Grupo Normativo
 - Grupo Participación
 - Grupo Comunicación
 - Grupo Emprego Digno
- Participación nas Redes de Traballo a nivel estatal de Down España:
 - Rede de Atención Temprá
 - Rede de Educación
 - Rede de Emprego Con Apoio (Down Integra)
 - Rede de Vida Independente
 - Foro de Directivos e Xerentes

Programa de apoio ás necesidades de financiamento, infraestruturas e recursos

- Apoio, reivindicación e difusión das iniciativas e necesidades das Entidades Down.
- Reunións e mediación coa Administración Autonómica co fin de presentar os servizos e programas que desenvolven as entidades membros e as necesidades de financiamento que cada unha presenta.
- Asegurar os niveis de calidade adecuados para a posta en marcha e funcionamento dos servizos.
- Optimización de recursos públicos e privados.
- Demanda dunha posta en valor e recoñecemento dos diferentes dispositivos postos ao servizo das persoas con discapacidade, que pretenden a promoción real e efectiva da Promoción de Autonomía Persoal.

Programa de desenvolvemento tecnolóxico e comunicacións

- Soporte técnico e solución de incidencias (helpdesk) a todas as entidades membro.
- Mantemento, administración e xestión do equipamento informático de todas as entidades Down dispoñible nos 7 centros de traballo.
- Actividades de administración de sistemas:
 - Mantemento do Active Directory (usuarios/as e grupos) de Windows, xestión de permisos de usuarios e usuarias e políticas de grupo (GPO). Alta e baixa das persoas usuarias do sistema. Distribución dos permisos de accesos aos recursos compartidos en función do posto dos usuarios e usuarias.
 - Realización, control e mantemento das copias de seguridade da información almacenada nos servidores das entidades.
 - Actualización permanente dos sistemas operativos así como do software necesario para o traballo, tanto para optimizar as operacións que se realizan como para evitar problemas alleos (antivirus, drivers, etc).
 - Instalación e configuración do novo hardware e software.
 - Resposta ás consultas técnicas dos e das profesionais das Entidades Down, tanto por teléfono como por correo electrónico, e de ser necesario, realizando o correspondente desprazamento.
 - Mantemento dun sistema de xestión integral cun software de terceiros (MNProgram).
- Responsabilidade da seguridade das redes.
 - Monitorización e teste das seis redes para prever posibles ataques. Estudio dos logs dos routers que envía periodicamente o proveedor de servizos de telefonía. Utilización de ferramentas de análise de protocolos e paquetes de rede que estudan o tráfico.
 - Documentación da configuración do sistema.
 - Esquema da rede da Federación. Etiquetado e inventario de equipos e análise e deseño da rede.
 - Cambio dos servidores das entidades membro.
 - Xestión das incidencias cos hostings que aloxan as páxinas web e os correos. Configuración e creación das contas de correo. Resolución de incidencias.
 - Negociación cos provedores de tecnoloxía; tanto coas operadoras de telefonía, como cos hosting, provedores de software e hardware.
 - Xestión técnica do servidor de correo das entidades. Resolución de incidencias cos correos corporativos.
 - Actualización dos protocolos en materia de seguridade para garantir o cumprimento da nova norma europea de Protección de datos. Adaptación á nova lei.
- Actualización dos servidores das entidades membro, substituíndo os anteriores por unidades máis avanzadas, mais modernas e con maior capacidade.
- Implantación dun servizo de acceso remoto para o traballo que permitiu a tódalas entidades membro continuar coas tarefas habituais na modalidade de teletraballo.

Programa de apoio e formación de profesionais

- Organización de diferentes accións formativas que se contemplaron no plan de formación continua anual para o ano 2020:
 - Coñecendo o Movemento Down 2019 - 2020
 - Sexualidade e Down: involucrando a todas as partes - Local A Coruña
 - A Atención Integral centrada na persoa na práctica
 - Patios e Parques Dinámicos
 - Gamificación para a intervención educativa e formativa
 - Optimización de recursos audiovisuais e xestión da comunicación externa - Teima
 - Optimización de recursos audiovisuais e xestión da comunicación externa - Xuntos
 - Optimización de recursos audiovisuais e xestión da comunicación externa - Compostela, Coruña e Lugo
- Participación en diferentes accións de formación e/ou xornadas de traballo organizadas por Down España.
- Participación en outras formacións externas non organizadas dende Down Galicia e que a participación foi xestionada dende a Federación.
 - Trastornos do espectro autista. Atención Integral e procedementos diagnósticos, organizada por AGAT.
 - III Congreso Mundial de Educación. EDUCA 2020.
 - II Xornadas de comunicación, audición e linguaxe organizadas por AGMAL.
- Información aos/ás profesionais e persoas directivas daquelas accións formativas externas que poden resultar do seu interese.
- Participación de profesionais do movemento Down como relatores ou formadores en diferentes accións de formación.

Programa de calidade

- Mantemento do sistema de xestión integral dando resposta aos procesos propios técnicos de calidade:
 - Recolleita e análise da satisfacción de todos os grupos de interese.
 - Memoria anual de resultados. Revisión anual do sistema.
 - Coordinación e execución das auditorías internas das 6 entidades certificadas no sistema conxunto multisite e apoio no proceso de auditoría externa.
- Xestión do grupo de mellora de Familias: análise de indicadores e busca de boas prácticas para compartir.
- Xestión do grupo de mellora de Educación: traballouse na planificación e análise dos resultados da área.
- Apoio ao grupo de mellora de Emprego con Apoio (ECA): planificación e análise dos resultados da área.
- Modificacións nos procesos para atender as necesidades identificadas pola situación Covid-19.

4.3. SATISFACCIÓN DOS SERVIZOS

4.3.1. Satisfacción das persoas usuarias

Área	Satisfacción coa aprendizaxe	Satisfacción coa actividade	Satisfacción con profesionais
Educación ¹	100%	100%	97,14%
Formación e Emprego ¹	100%	97%	97%
Vida Adulta	99,3%	99,3%	100%
Transversal	100%	99%	100%
Complementaria	98%	98,4%	99%

	Satisfacción coa entidade	Satisfacción co centro	Satisfacción xeral
Valoración global	98,5%	96,8%	98,6%

(1) Ante a situación de estado de alarma e pandemia do 2020, non se recolleu a satisfacción da coordinación dos centros educativos nin nas entidades Down, e tampouco se recolleu a satisfacción das persoas usuarias do servizo ECA nin das empresas colaboradoras no ECA.

4.3.2. Satisfacción das familias

Área	Satisfacción
Atención temperá	88%
Educación	93%
Formación e Emprego	92,2%
Vida Adulta	91%
Transversal	94%
Complementaria	91%
Valoración global	94,4%

4.3.3. Satisfacción das persoas usuarias co Servizo de Orientación Laboral

Persoas satisfeitas	Porcentaxe
Co trato recibido	100%
Coas entrevistas	99,53%
Coas sesións grupais	99%
Co Servizo de Orientación Laboral	99,54%

4.3.4. Satisfacción global

Valoración	Satisfacción
Satisfacción media do persoal da Federación e as entidades	89,6%
Satisfacción da Xunta Directiva da Federación co seu funcionamento	82,8%
Satisfacción global das entidades co servizo da Federación	94,4%

4.4. RECURSOS HUMANOS

Persoal asignado ao Servizo de Promoción da Autonomía Persoal (SEPAP):

Recursos humanos	Número
Persoal asalariado (medio)	32,575
Persoal con contrato de servizos	1
Persoal voluntario	7

4.5. CUSTE E FINANCIACIÓN

Relación de gastos e ingresos para o desenvolvemento do SEPAP

GASTOS / INVERSIÓN	Actividade 1 SEPAP	Actividade 2 "Xestión de formación bonificada"	Total Actividades	Non imputados actividades	TOTAL
Gastos por axudas e outros	(524.146,38€)		(524.146,38€)	- €	(524.146,38€)
a) Axudas monetarias	(506.409,84€)		(506.409,84€)	- €	(506.409,84€)
b) Axudas non monetarias	(15.000,00€)		(15.000,00€)	- €	(15.000,00€)
c) Gastos por colaboracións e de órganos de goberno	0 €		- €	- €	- €
d) Reintegro	(2.736,54€)		(2.736,54€)		(2.736,54€)
Aprovisionamentos	(263.959,42€)	(5.474,50€)	(269.433,92€)	- €	(269.433,92€)
Gastos de persoal	(912.738,60€)		(912.738,60€)	- €	(912.738,60€)
Outros gastos da actividade (1)	(123.847,50€)		(123.847,50€)	- €	(123.847,50€)
Amortización do inmobilizado	(18.135,78€)		(18.135,78€)	- €	(18.135,78€)
Deterioro e resultado por baixas no inmobilizado	(89,22€)		(89,22€)	- €	(89,22€)
TOTAL GASTOS	(1.842.916,90€)	(5.474,50€)	(1.848.391,40€)	- €	(1.848.391,40€)
Adquisicións de Inmobilizado	58.207,21€		58.207,21 €	- €	58.207,21 €
TOTAL INVERSIÓN	58.207,21€	- €	58.207,21€	- €	58.207,21€

(1) A partida “Outros gastos da actividade” está composta dos seguintes gastos:

Partidas	Importe
Cesión de vivendas IGVS: A Coruña, Compostela e Vigo - Programa Vida Autónoma e independente	(15.000,00€)
Reparacións	(924,38€)
Servizos de profesionais independentes: Consultoría do Sistema de xestión de calidade	(12.032,84€)
Primas de seguros	(1.222,49€)
Servizos bancarios e similares	(2.366,99€)
Publicidade, propaganda e relacións públicas	(169,14€)
Outros servizos (2)	(92.108,48€)
Taxas administrativas	(23,17€)
Outras perdas en xestión corrente	(00,01€)
Total	(123.847,50€)

(2) O detalle de “Outros servizos” móstrase na seguinte táboa:

Descrición	Importe
Material de oficina	5.572,04€
Correos e mensaxería	543,39€
Servizos de telefonía - Comunicacóns	2.775,53€
Servizos de limpeza	1.982,73€
Servizos de asesoría laboral	5.845,65€
Certificación ISO de calidade	574,75€
Asesoría xurídica	223,73€
Servizos informáticos	4.620,61€
Formación de profesionais	1.503,15€
Formación profesional para o emprego	1.379,11€
Servizo de prevención de riscos laborais	1.236,07€
Servizo de protección de datos	1.648,75€
Auditoría de contas anuais	1.399,97€
Auditoría de axudas da Xunta de Galicia	3.925,50€
Transporte de persoas usuarias	53.720,00€
Dietas e desprazamentos	5.157,50€
TOTAL	92.108,48€

Financiación	Importe
Cotas de asociados/as	1.051,75 €
Prestación de servizos da actividade (incluídas cotas de usuarios/as)	26.922,67 €
Ingresos ordinarios da actividade mercantil	6.126,95 €
Outros ingresos propios	17.470,11 €
Ingresos con orixe na Administración Pública:	1.759.045,67 €
a. Contratos con sector público	- €
b. Subvencións	928.357,67 €
c. Conciertos - Convenios	830.688,00 €
Outros ingresos do sector privado	37.977,62 €
a. Doazóns e axudas (incluídas axudas por concurrencia competitiva)	37.977,62 €
b. Outros	
TOTAL	1.848.594,77 €

4.6. PERSOAS BENEFICIARIAS

4.6.1. Persoas beneficiarias directas

O número total de persoas beneficiarias nas entidades Down de Galicia é de 741. Todas elas son persoas con discapacidade intelectual en xeral e coa síndrome de Down en particular.

Down Galicia asume unha serie de compromisos con todos os seus grupos de interese, identificando aos seguintes: persoas con discapacidade intelectual, familias, sector socioeconómico, sector educativo, administración e financiadores e traballadores/as. Así queda especificado na política de calidade da Federación e as súas entidades membro.

A distribución de persoas beneficiarias da actividade de Down Galicia en 2020 é a seguinte:

Persoas beneficiarias	Total
Persoas coa síndrome de Down e outras discapacidades intelectuais	741
Familiares das persoas coa síndrome de Down e outras discapacidades intelectuais	2223

O número de persoas beneficiarias está calculado a data 31 de decembro, tendo en conta que ao longo do ano houbo variacións en número, debido ás altas e baixas.

O número de familiares calcúlase estimando unha media de 3 membros de familia nuclear por persoa usuaria (persoa beneficiaria coa síndrome de Down e/ou discapacidade intelectual).

É importante ter en conta que as 741 persoas con discapacidade intelectual socias das entidades Down, se beneficiaron das actividades da entidade, ben acudindo ós programas regularmente, ou ben beneficiándose de outras actividades da área transversal.

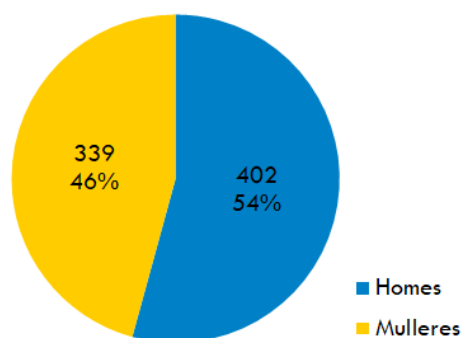
A continuación detallamos de maneira máis visual e gráfica a distribución destas persoas beneficiarias directas atendendo a diferentes criterios. Con isto, o perfil destas 741 persoas beneficiarias directas coa síndrome de Down e outras discapacidadeas intelectuais queda reflectido nestes datos:

Total de persoas usuarias distribuídas por idade, discapacidade e sexo

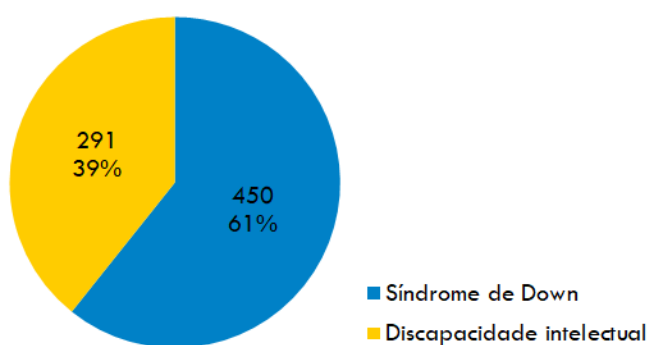
Idade	Homes			Mulleres			TOTAL
	SD	DI	Total Homes	SD	DI	Total Mulleres	
de 0 a 6 anos	29	3	32	18	1	19	51
de 7 a 13 anos	27	1	28	24	1	25	53
de 14 a 18 anos	22	14	36	32	6	38	74
de 19 a 25 anos	38	38	76	49	26	75	151
de 26 a 30 anos	49	31	80	24	21	45	125
de 31 a 35 anos	25	43	68	20	18	38	106
de 36 a 40 anos	30	20	50	25	24	49	99
de 41 a 45 anos	6	8	14	12	13	25	39
de 46 a 50 anos	7	4	11	2	8	10	21
de 51 a 55 anos	1	3	4	6	4	10	14
de 56 a 65 anos	1	2	3	3	2	5	8
Máis de 65 anos	0	0	0	0	0	0	0
TOTALES	235	167	402	215	124	339	741

Nota: SD - Síndrome de Down / DI - Discapacidade intelectual

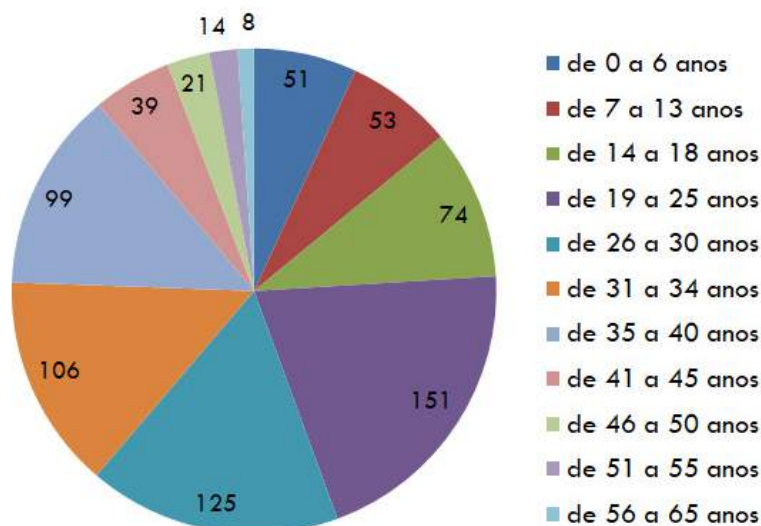
Total comparativo entre sexos



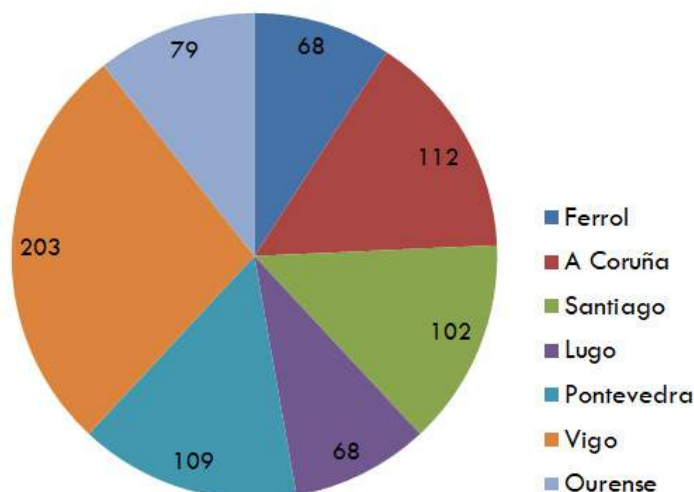
Total comparativo por discapacidade



Total comparativo por idade



Total comparativo por área xeográfica



Así mesmo, a familia e/ou rede social de apoio da persoa usuaria coa síndrome de Down e/ou discapacidade intelectual, é outro dos contextos máis importantes no que centraremos a nosa actuación, por ser as persoas máis próximas as persoas usuarias, os máis interesados na súa autonomía, e os axentes que máis poden axudar neste proceso de adquisición de habilidades, destrezas e aptitudes.

4.6.2. Persoas beneficiarias indirectas

Por outra banda, como persoas beneficiarias indirectas hai toda unha serie de axentes ou grupos de interese que, de maneira indirecta, son receptores das actuacións de Down Galicia:

- Gardarías, centros educativos e centros de formación, nos que están escolarizados as persoas beneficiarias directas e equipos docentes cos que se establece unha liña de traballo e coordinación en beneficio da persoa. Neste contexto, será preciso distinguir a varias persoas beneficiarias das accións ademais do propio equipo docente, tales como: compañeiros e compañeiras de aula e de centro do alumnado coa síndrome de Down, ANPAS, persoal coidador...
- Empresas nas que están inseridos as persoas beneficiarias da nosa entidade, así coma todas aquelas susceptibles de colaborar ou recibir información sobre a inclusión laboral do colectivo.

- Entidades relacionados coa inclusión das persoas beneficiarias (oficinas de emprego, entidades de discapacidade, gabinetes, centros de saúde...) cos que será preciso traballar de forma conxunta en beneficio da propia persoa con discapacidade.

Así pois, de maneira xeral, o alcance das nosas actuacións irá máis aló das propias persoas con discapacidade, abarcando á contorna social en xeral.

4.6.3. Requisitos para ser persoa beneficiaria

Os requisitos esixidos para ostentar a condición de beneficiarios/as directos/as dos nosos servizos e das nosas actuacións, son mínimos, e quedan establecidos nas seguintes liñas:

- Ser persoas con discapacidade intelectual en xeral ou coa síndrome de Down en particular, que teñan unha cualificación de minusvalía superior ao 33%, segundo a lexislación vixente.
- Ser residente na Comunidade Autónoma de Galicia.

En liñas xerais son maioritariamente usuarios e usuarias das entidades de Down Galicia cos/as que se traballa habitualmente desde idades bastante temperás, polo que o abanico de idades destes beneficiarios/as é moi ampla abarcando toda a súa etapa vital, desde o seu nacemento até a vellez.

A maioría chegan ás nosas entidades polo interese das súas familias ou o seu propio na filosofía do colectivo Down, así como pola súa inquietude de mellorar a súa calidade de vida, a través dunha metodoloxía de traballo baseada na participación e inclusión en todos os contextos da vida.

Grado de atención

O grao de atención que reciben os beneficiarios/as da actividade é variable para cada un deles/as en función do que se estime convinte unha vez que a persoa usuaria pase polo proceso de entrada e derivación a servizos/ programas que se estableza dende a coordinación da entidade. Así, unha vez se detecten as necesidades, e áreas de traballo que será preciso reforzar para cada persoa usuaria.

4.7. RESULTADOS OBTIDOS

Dende o sistema de xestión de calidade, Down Galicia ten establecidos unhas directrices de revisión dos procesos a través de reunións periódicas do comité de calidade, así como a través de diferentes grupos de mellora das áreas. Deste xeito, analízase a posta en marcha dos procesos que executa a Federación, servizos de apoio a entidades membro, así como os procesos desenvolvidos polas entidades, prestadoras de servizo ás persoas usuarias, familias, empresas e centros educativos.

Do mesmo xeito, establecéronse unha serie de indicadores e obxectivos para cada unha das entidades de Down Galicia, que son avaliados e analizados cunha periodicidade fundamentalmente semestral. Todos estes resultados e información recóllense no informe de revisión anual do sistema e son analizados polo comité de calidade, a partir do cal se establecen unha serie de medidas de mellora que garantan a eficacia, a calidade e a mellora continua das nosas actuacións.

4.7.1. Relación de resultados

Os resultados obtidos, así coma o grao de cumprimento dos resultados previstos, coa realización da actividade da Federación, queda reflectido a través do cadro de mando integral de indicadores de avaliación de Down Galicia que se indica a continuación.

Objetivo	Indicador	Resultado	
		Previsto	Acadado
Servizo Emprego Con Apoio (ECA): Incrementar o número de usuarios con actividade laboral a través de contratación	Persoas usuarias con contrato	50%	69%
Servizo Emprego Con Apoio (ECA): Incrementar o número de persoas usuarias activas a través de prácticas e/ou contratación	Persoas usuarias activas	60%	71%
Servizo Emprego Con Apoio (ECA): Incrementar o número de empresas colaboradoras a través de novas colaboracións	Incremento da colaboración	10%	28%
Incrementar o número de empresas que inclúen ás persoas usuarias nas súas empresas (ben a través de prácticas ou contratación)	Incremento de contratos e prácticas no servizo	25%	37%
Coñecer o grao de satisfacción das persoas usuarias co servizo ECA	Satisfacción das persoas usuarias co servizo ECA	80%	Non recollido
Coñecer o grao de satisfacción das empresas co servizo ECA	Satisfacción das empresas co servizo	3,5	Non recollido
Coñecer o grao de satisfacción das familias co servizo ECA	Satisfacción das familias co servizo	3,5	4,61
Servizo de Formación Laboral: Promover a realización de prácticas formativas nas empresas para as persoas usuarias de formación laboral	Persoas usuarias do servizo con prácticas	20	31
Servizo de Formación Laboral: Promover a realización de formación en entorno ordinario entre os usuarios/as de Formación laboral	Persoas usuarias do servizo con formación na contorna ordinaria	20	13
Servizo de Formación Laboral: Facilitar accións de formación para o emprego	Cursos realizados pola entidade	7	15
Favorecer o grao de avance das persoas usuarias nos obxectivos establecidos para os seus programas	Porcentaxe de persoas usuarias que avanza no programa	80%	Promedio: Máis do 80%
Servizo de Educación: Coñecer o grao de satisfacción dos centros educativos co servizo de Educación	Satisfacción dos centros educativos	3,5	Non recollido
Servizo de Educación: Coñecer o grao de satisfacción das persoas usuarias	Satisfacción das persoas usuarias co programa	80%	100%
Coñecer o grao de satisfacción das persoas usuarias cos programas da área de vida adulta	Satisfacción das persoas usuarias cos programas	80%	100%
Coñecer o grao de satisfacción das persoas usuarias cos programas da área complementaria	Satisfacción das persoas usuarias cos programas	80%	97,30%

Objetivo	Indicador	Resultado	
		Previsto	Acadado
Coñecer o grao de satisfacción das persoas usuarias cos programas da área transversal	Satisfacción das persoas usuarias cos programas	80%	100%
Coñecer o grao de satisfacción das familias co servizo SEPAP	Satisfacción familias co servizo recibido	3,5	4,72
Mellorar os niveis de atención das familias nos programas dos que se benefician	Media de actuacións realizadas por familia	1	6,32
Garantir unha boa prestación de servizos por parte dos provedores cos que se traballa	Provedores con incidencias graves	10%	10%
Incrementar a cantidade obtida a través de fondos privados	Éxito da concesión privada	15%	5,61%
Incrementar a cantidade obtida a través de fondos públicos	Exito da concesión pública	80%	58,20%
Incrementar o número de solicitudes privadas concedidas	Exito da captación privada	15%	9,38%
Incrementar o número de solicitudes públicas concedidas	Exito da captación pública	80%	92,00%
SEPAP: Establecer accións de coordinación relativas á mellora na execución de programas e na prestación de servizos da Federación	Eficacia da coordinación	75%	79,40%
Servizo de Orientación Laboral: Prestar actuacións que melloren a orientación laboral dos e das demandantes inscritos no SPE	Índice medio de entrevista por demandante	4	3,47
Servizo de Orientación Laboral: Mellorar os niveis de empregabilidade dos e das demandantes de emprego a través da definición de Itinerarios Personalizados de Inserción	Porcentaxe de IPI	20%	22,87 %
Servizo de Orientación Laboral: Coñecer o grao de satisfacción das persoas usuarias	Satisfacción persoas usuarias co servizo IOPE	80%	99,54%
Fidelizar aos financiadores dos servizos prestados	Fidelización de financiadores	30%	48,0%
Realizar accións formativas que beneficien a todo o equipo de profesionais	Beneficiarios/as da formación	90	182
Ofrecer un servizo de calidade e satisfactorio ás entidades membro	Satisfacción servizos da Federación	3,5	4,27

Compre destacar que os indicadores de avaliación e resultados máis concretos acadados coa posta en marcha de cada un dos programas incluídos na actividade do SEPAP da Federación, quedan recollidos de maneira pormenorizada na descrición de cada programa, no apartado 4.2.

4.7.2. Cumprimento dos fins estatutarios

Down Galicia nace co obxectivo de coordinar os esforzos das diferentes entidades específicas para a síndrome de Down na nosa xeografía, canalizar as demandas do colectivo de persoas coa síndrome de Down que viven en Galicia ante a administración e aportar solucións que contribúan a normalizar a súa situación na sociedade proporcionándolles as maiores cotas de independencia e participación social na mesma medida que o resto da cidadanía. De acordo con isto, todos os programas postos en marcha en toda Galicia, responden a unha análise rigorosa da realidade das persoas coa síndrome de Down e as súas familias na área de influencia da entidade, garantindo a prestación de servizos e programas que dean resposta ás súas necesidades.

Para dar cumprimento á súa misión, Down Galicia desenvolveu ó longo deste ano 2020 o seu labor prestando este Servizo de Promoción da Autonomía Persoal (SEPAP), prestando diferentes programas recollidos en apartados anteriores. Así, a través da súa posta en marcha, traballamos para que as persoas coa síndrome de Down poidan ter, dende o momento do seu nacemento, unha vida digna nun entorno de normalidade, gozando dos servizos da comunidade na que viven. De aí que todos os nosos programas e servizos pretendan acadar a inclusión educativa, familiar, social e laboral do noso colectivo traballando, para iso, en e coas contornas e axentes comunitarios prestando o apoio necesario.

Por outra banda, ó longo deste último ano 2020, para asegurar unha mellora do cumprimento dos fins de Down Galicia, traballamos en torno o plan estratéxico da Federación 2019-2022, establecendo unha serie de obxectivos estratéxicos que detallamos a continuación.

1. Situar o modelo de inclusión Down de Promoción da Autonomía Persoal como un referente na sociedade
2. Incidir a nivel político reivindicando o modelo de Promoción da Autonomía Persoal
3. Lograr un desenvolvemento sustentable e captación de recursos
4. Manter a cohesión entre as entidades Down e consenso nos acordos
5. Promover e reforzar as alianzas con entidades públicas e privadas
6. Promover o desenvolvemento de Down Galicia sobre os piares da innovación e o talento
7. Dinamizar a base social: aumentar a participación das familias e das persoas usuarias no desenvolvemento das entidades Down
8. Apoiar ás entidades membro para dar resposta ás novas necesidades que as persoas usuarias teñen en etapa adulta asociadas ao envellecemento prematuro e/ou maior necesidade de apoio

O grao de cumprimento destes obxectivos faise con carácter semestral fundamentalmente, garantindo a adecuación das actuacións inicialmente previstas no plan estratéxico.

Ademais, en virtude do establecido no artigo 3º, apartado 2º da Lei 49/2002, do 23 de decembro, de réxime fiscal das entidades sen fins lucrativos e dos incentivos fiscais ao mecenado, tal e como se informa nas contas anuais, a Federación cumpre co 70% mínimo esixido no destino de rendas e ingresos á realización dos fins de interese xeral.



O modelo de inclusión Down pretende ser un referente na sociedade. Foto de arquivo.

5. MEDIOS DA FEDERACIÓN

5.1. MEDIOS PERSOAIS

Persoal asalariado fixo		
Nº medio	Tipos de contrato	Categoría ou calificación profesional
22,575	100-109-150-189	1 persoa grupo 1- Resto grupo 2 Epígrafe CNAE: 8812

Persoal asalariado non fixo		
Nº medio	Tipos de contrato	Categoría ou calificación profesional
10	501-401-402	Grupo 2 - epígrafe CNAE: 8812

Profesionais con contrato de arrendamento de servizos	
Nº medio	Características dos profesionais e natureza dos servizos prestados
1	Profesional especialista. Sistema de Xestión de Calidade

Voluntariado	
Nº medio	Actividades nas que participan
7	Os/as voluntarios/as, na medida da súa dispoñibilidade, participan en toda a actividade do SEPAP. No ano 2020 non se contou con persoal voluntario.

5.2. MEDIOS MATERIAIS

5.2.1 Centros de traballo

O Movemento Down en Galicia ten 7 centros de traballo, entre eles a súa sede central, ubicada na capital. Todos son de titularidade compartida e correspóndense coa localización das entidades membro, tendo a Federación, en cada unha de elas, persoal contratado para levar a cabo as tarefas correspondentes. Todas as instalacións están equipadas e adaptadas para prestar os servizos nas mellores condicións.

Centro	Localización
Santiago (Sede central)	Rúa Alejandro Novo González, 1
A Coruña	Avenida Pedralonga, 74 A
Ferrol	Rúa Álvaro Cunqueiro, 1 entrecán
Lugo	Rúa Miguel de Cervantes, 34 baixo
Pontevedra	Rúa Gorgullón, 41
Ourense	Rúa Francisco Huerta y Vega, s/n baixo
Vigo	Rúa Portela, nº 48 baixo
	Avenida Martínez Garrido, 21

5.2.2. Centros da rede de vivendas: Área Vida adulta e Independente

O Movemento Down conta con 5 vivendas para desenvolver as actividades da Área de Vida adulta e independente. Todas elas son de titularidade compartida.

Localización	Enderezo
A Coruña	Rúa Camelias, 13 5º Esq.
Santiago de Compostela	Rúa Estocolmo, 10 3ºL - Sa
Lugo	Rúa Nicomedes Pastor Díaz, 17 - 1º Esq.
Vigo	Rúa Aragón, 209 6º L
Vigo	Rúa Anduriña, 27 6ºC

5.2.3. Equipamento

Todas as equipacións están localizadas nos centros indicados no apartado anterior, estando debidamente identificados no libro inventario da Federación.

Número conta	Elemento	Saldo final 31/12/2020
206	Aplicacións Informáticas	12.490,74€
280	Amortización Acumulada	(7.416,26€)
Valor neto		5.074,48 €
215	Mobiliario	1.264,70€
2815	Amortización Acumulada	(77,20€)
Valor neto		1.187,50 €
216	Equipos proceso información	96.982,80€
2816	Amortización Acumulada	(27.770,57€)
Valor neto		69.212,23 €
219	Outro inmovilizado material	2.698,91€
2819	Amortización Acumulada	(1.394,53€)
Valor neto		1.304,38 €
TOTAL		76.778,59 €

5.3. SUBVENCIONES PÚBLICAS

5.3.1. Subvencions de explotación

Subvencions de explotación		
Entidade - Orixe	Importe	Área / Programa - Destino
Xunta de Galicia, Consellería de Política Social: Subvencions destinadas á realización de programas de interese xeral para fins de carácter social, con cargo á asignación tributaria do 0,7 % do imposto sobre a renda das persoas físicas	60.665,12 €	Área Transversal / Apoio a familias de persoas coa síndrome de Down e outras discapacidades intelectuais
	36.271,60 €	Área de Vida adulta e independente / Apoio e intervención no proceso de envellecemento de persoas coa síndrome de Down e outras discapacidades intelectuais
	16.629,30 €	Área de Educación / Programa de inclusión educativa de persoas coa síndrome de Down e discapacidade intelectual
	35.112,76 €	Área Transversal / Programas de ocio de persoas coa síndrome de Down e outras discapacidades intelectuais
	16.745,19 €	Área Transversal / Programa de apoio psicolóxico de persoas coa síndrome de Down e outras discapacidades intelectuais
	34.880,99 €	Área Transversal / Programa de sensibilización de persoas coa síndrome de Down e outras discapacidades intelectuais
	16.049,89 €	Área Complementaria / Vida saudable de persoas coa síndrome de Down e/ou discapacidade intelectual
	14.659,28 €	Área Transversal / Programa de accesibilidade de persoas coa síndrome de Down e discapacidade intelectual

Subvencións de explotación		
Entidade - Orixe	Importe	Área / Programa - Destino
Xunta de Galicia, Consellería de Política Social: subvencións destinadas á realización de programas de interese xeral para fins de carácter social, con cargo á asignación tributaria do 0,7 % do imposto sobre a renda das persoas físicas	32.423,96 €	Área Transversal / Proxecto de Acondicionamento e mellora de recursos materiais para o servizo de promoción de autonomía persoal executado polas entidades membro da Federación. Actúase como intermediaria canalizando o financiamento ás entidades membro, tal e como establece a Orde que regula a Subvención
	76.875,29 €	Área Transversal / Proxecto de Ampliación e acondicionamento do local da asociación Down Lugo (Fase II). Actúase como intermediaria canalizando o financiamento ás entidades membro, tal e como establece a Orde que regula a Subvención
Xunta de Galicia, Consellería de Política Social: Convenio para o financiamento das actividades, programas e servizos de promoción da autonomía persoal e prevención e atención á dependencia	690.688,00 €	Todas as áreas de actuación / Mantemento da Federación e Promoción de Actividades
Xunta de Galicia, Consellería de Política Social: Convenio de colaboración para o financiamento do Proxecto Avaliación do envellecemento das persoas con síndrome de Down e discapacidade intelectual	140.000,00 €	Área Vida adulta e independente / Avaliación do envellecemento das persoas coa síndrome de Down e discapacidade intelectual
Xunta de Galicia, Consellería de Política Social: Formación Prelaboral	2.526,76 €	Área Formación e Emprego / Formación: Preparación oposicións: Proxecto 2018-2019
Xunta de Galicia, Consellería de Emprego e Igualdade, Programas de Cooperación: TR352B_Expedientes 2019 e 2020 Axentes de Emprego	153.610,66 €	Área Formación e Emprego / Emprego con Apoio: Axentes de Emprego
Xunta de Galicia, Consellería de Emprego e Igualdade, Programas de Cooperación: TR352B_Expedientes 2019 e 2020 Unidades de Apoio	85.775,74 €	Área Formación e Emprego / Emprego con Apoio: Unidades e Apoio

Subvencións de explotación		
Entidade - Orixe	Importe	Área / Programa - Destino
Xunta de Galicia, Consellería de Emprego e Igualdade, Programas de Cooperación, Subvencións para a contratación de persoas desempregadas polas entidades sen ánimo de lucro: TR352A Expedientes 2019 e 2020	182.106,12 €	Todas as áreas de actuación: Servizo de Promoción da Autonomía Persoal (SEPAP)
Xunta de Galicia, Consellería de Emprego e Igualdade, Programas de Cooperación, Subvencións para a contratación de persoas desempregadas polas entidades sen ánimo de lucro Programa de Garantía Xuvenil: TR352C Expediente 2019	30.333,28 €	Área Tansversal e Vida adulta e independente / Envellecemento, formación práctica e xestión de datos de persoas coa síndrome de Down e/ou discapacidade intelectual
Xunta de Galicia, Consellería de Emprego e Igualdade, Dirección Xeral de Orientación e Promoción Laboral: Orientación laboral TR331A Expedientes 2019 e 2020	77.113,21 €	Área Formación e Emprego / Servizo de Orientación laboral
Deputación Provincial de A Coruña	18.050,00 €	Área Formación e Emprego / Emprego con Apoio - Provincia de A Coruña
Deputación Provincial de Ourense	8.500,00 €	Área Formación e Emprego / Emprego con Apoio - Provincia de Ourense
Deputación Provincial de Pontevedra	6.000,00 €	Área Formación e Emprego / Emprego con Apoio - Provincia de Pontevedra
Bonus Seguridade social por non Sinestrialidade	788,85 €	Todas as áreas de actuación
IGVS Cesión vivendas: A Coruña, Vigo e Compostela	15.000,00 €	Área Vida adulta e independente
TOTAL	1.750.806,00 €	

5.3.2. Subvencións de capitais

Subvencións de capitais		
Entidade - Orixe	Importe	Área / Programa - Destino
Deputación Provincial da Coruña 2016	577,63 €	Todas as áreas / Inversións: Inmovilizado (Subvención Oficial de Capital traspasada a Resultados)
Deputación Provincial da Coruña 2017	590,80 €	
Deputación Provincial da Coruña 2018	601,84 €	
Deputación Provincial da Coruña 2019	577,20 €	
Deputación Provincial da Coruña 2020	108,94 €	
Xunta de Galicia, Consellería de Política Social, Subvención IRPF 18-19	354,87 €	
Xunta de Galicia, Consellería de Política Social, Subvención IRPF 19-20	4.474,29 €	
Xunta de Galicia, IGAPE: Cheque dixital Covid-19	255,74 €	
Parlamento de Galicia, doazón en especie de equipos informáticos 2020	41,34 €	
TOTAL	7.582,65 €	

5.4. AXUDAS PRIVADAS

5.4.1. Doazóns de explotación

Doazóns de explotación		
Entidade - Orixe	Importe	Área / Programa - Destino
Bankia	3.550,00 €	Área de Inclusión educativa
Fondation Amigo	15.000,00 €	Todas as áreas / Servizo de Promoción da Autonomía Persoal (SEPA)
Fundación Mapfre - Fundación Konecta Programa Juntos Somos Capaces	8.050,00 €	Área de Formación e Emprego
Ingresos accións captación	1.547,38 €	Todas as áreas / Fins Actividade social
Doazóns particulares de empresas	500,00 €	Todas as áreas / Fins Actividade social
Doazóns particulares de persoas físicas	1.290,00 €	Todas as áreas / Fins Actividade social
TOTAL	29.937,38 €	

5.4.2. Doazóns de capital

Doazóns de capital		
Entidade - Orixe	Importe	Área / Programa - Destino
Premio "Cheo de Vida" 2019	749,90 €	Todas as áreas / Inversións: Inmovilizado da Federación
Fundación Solidaridad Carrefour 2020	3,67 €	Todas as áreas/ Inversións: Inmovilizado da Federación
Fundación ONCE 2019	860,00 €	Todas as áreas/ Inversións: Inmovilizado da Federación
Santander Ayuda 2019	1.250,00 €	Área Transversal / Inversións: Inmovilizado da Federación
Fundación Roviralta 2017	750,00 €	Área Inclusión Educativa/ Inversións: Inmovilizado Inmaterial da Federación
Fundación La Caixa 2017 - 2018	2.500,00 €	Área Inclusión Educativa/ Inversións: Inmovilizado Inmaterial da Federación
Proxecto Dono Technosite 2018 e 2019	3.216,66 €	Área Transversal / Inversións: Inmovilizado da Federación
TOTAL	9.330,23 €	

6. RETRIBUCIÓN DA XUNTA DIRECTIVA

A Federación Down Galicia non retribúe aos membros da Xunta Directiva polo exercicio das súas funcións. Só en determinados casos de asistencia a reunións, actos ou xestións que se leven a cabo para a actividade da Federación se compensan os gastos incorridos debidamente xustificadas polos membros desta, sendo isto unha compensación de gastos pero nunca a modo de retribución. No exercicio 2020 non se deron este tipo de gastos.

Por outra banda, tampouco se da a situación de retribuír aos membros da Xunta Directiva por funcións distintas ás exercidas no seu puesto no órgano.



O envellecemento activo axuda a manter a calidade de vida na terceira idade

7. ORGANIZACIÓN DE SERVICIOS, CENTROS E FUNCIONS

Down Galicia agrupa a 7 entidades membro situadas nas 7 grandes cidades galegas para dar servizo a toda a nosa xeografía. Estas dispoñen de personalidade xurídica propia e de autonomía para levar a cabo o seu plan de acción, pero actualmente desde a Federación promóvense, planifícanse e coordínanse a maior parte dos programas que se executan nas entidades membro, segundo os criterios e principios de traballo establecidos desde a coordinación autonómica.

Así mesmo, a articulación do Servizo de Promoción da Autonomía Persoal de Down Galicia desenvólvese nos 7 centros de traballo da Federación Down Galicia citados no apartado 5.2.

Aínda que as entidades locais son as encargadas e responsables de desenvolver a maioría das actuacións destinadas ás persoas beneficiarias directas, traballan man a man coa Federación en todas as actividades e iniciativas que se propoñen dende a coordinación autonómica e moi especialmente no reporte de datos para a análise, seguimento, avaliación e definición de medidas para asegurar a calidade e idoneidade das actuacións.

Pódese contactar con cada organización do Movemento Down de Galicia a través das seguintes vías:

Entidade	Localización	Contacto
Down Galicia	Rúa Alejandro Novo González, 1 Santiago de Compostela	981 58 11 67 downgalicia@downgalicia.org www.downgalicia.org
Down Compostela	Rúa Alejandro Novo González, 1 Santiago de Compostela	981 56 34 34 downcompostela@downcompostela.org www.downcompostela.org
Down Coruña	Avenida Pedralonga, 74 A A Coruña	981 26 33 88 asociacion@downcoruna.org www.downcoruna.org
Teima Down Ferrol	Rúa Álvaro Cunqueiro, 1 entrecán Ferrol	981 32 22 30 teimadownferrol@teimadownferrol.org www.teimadownferrol.org
Down Lugo	Rúa Miguel de Cervantes, 34 baixo Lugo	982 24 09 21 downlugo@downlugo.org www.downlugo.org
Down Pontevedra Xuntos	Rúa Gorgullón, 41 Pontevedra	986 86 55 38 xuntos@downgalicia.org www.downxuntos.org
Down Ourense	Rúa Francisco Huerta y Vega, s/n Ourense	988 37 03 13 downourense@downgalicia.org www.downourense.org
Down Vigo	Rúa Portela, nº 48 baixo · Vigo	986 20 16 56 downvigo@downvigo.org
	Avenida Martínez Garrido, 21 · Vigo	www.downvigo.org

MEMORIA DE ACTIVIDADES 2020



Rúa Alejandro Novo González, nº1
15706 · Santiago de Compostela · Galicia





DOWN
Galicia

Federación
Síndrome
de Down

down vigo · down pontevedra 'xuntos' · 'teima' down ferrol · down lugo · down compostela · down coruña · down ourense